

# TURINYS

DEMOGRAFINĖ SITUACIJA .....	2
SOCIALINĖ IR EKONOMINĖ BŪKLĖ .....	10
GYVENTOJŲ SVEIKATA .....	13
PSICHIKOS SVEIKATA .....	23
UŽKREČIAMOSIOS (INFEKČINĖS) LIGOS .....	28
MIRTINGUMAS PAGAL PRIEŽASTIS .....	34
MOKINIŲ SVEIKATA .....	36
SVEIKATOS PRIEŽIŪROS IŠTEKLIAI IR VEIKLA .....	40
APLINKA .....	46
APIBENDRINIMAS .....	49
PRIEDAS .....	51



## DEMOGRAFINĖ SITUACIJA

Demografinė situacija – tai pagrindinių šalies rodiklių atspindys, todėl ypač svarbu vertinti šių rodiklių pokyčius ir imtis tinkamų priemonių jiems gerinti.



**Gyventojų skaičius.** Vienas pagrindinių rodiklių, atspindinčių Kauno miesto savivaldybės demografinę situaciją, yra gyventojų skaičius. Per pastaruosius 10 metų pastebima tendencija, kad Kaune, kaip ir visoje Lietuvoje, gyventojų mažėja. Statistikos departamento prie Lietuvos Respublikos Vyriausybės duomenimis, 2014 m. Kauno mieste buvo užregistruota 304 012 gyventojų, t. y. 2 876 gyventojais mažiau nei 2013 m. (1 lentelė). Kaunas nuo 2008 iki 2014 metų neteko 35 523 gyventojų (tai sudaro daugiau nei 10 proc. šiuo metu Kaune gyvenančių asmenų). Visa Lietuvos valstybė per šį laikotarpį prarado 269 133 gyventojus (tai sudaro apie 9 proc. šiuo metu Lietuvoje gyvenančių asmenų).

1 lentelė. Gyventojų skaičius Lietuvoje ir Kauno m. sav. 2014 metų pradžioje

Vietovė	Metai					
	2009	2010	2011	2012	2013	2014
Lietuva	3 183 856	3 141 976	3 052 588	3 003 641	2 971 905	2 943 472
Kauno m. sav.	335 393	329 542	317 319	310 773	306 888	304 012

Šaltinis: Lietuvos statistikos departamentas

Vertinant vyrų ir moterų demografinę situaciją tiek Kauno mieste, tiek visoje Lietuvoje, tendencija išlieka ta pati – vyrų kasmet vis mažėja, o moterų – daugėja. 2014 m. Kauno mieste užregistruota 133 711 vyrų ir 170 301 moteris, t. y. moterų, gyvenančių Kauno mieste, yra apie 12 proc. daugiau nei vyrų (2 lentelė).

2 lentelė. Vyrų ir moterų skaičiaus pasiskirstymas Kauno mieste 2009–2014 m.

Vietovė	Metai					
	2009	2010	2011	2012	2013	2014
Vyrai	149 678	146 395	140 490	137 178	135 230	133 711
Moterys	185 715	183 147	176 829	173 595	171 658	170 301

Šaltinis: Lietuvos statistikos departamentas

**Gyventojų senėjimas.** Gyventojų senėjimas išlieka aktuali problema tiek Kauno miesto, tiek Lietuvos Respublikos mastu. Naujų technologijų pritaikymas įvairiose gyvenimo srityse, didesnės dėmesys gyventojų sveikatai ir kiti veiksniai leidžia spręsti apie gyventojų senėjimą. Senstant populiacijai mažėja dirbančių žmonių, didėja sveikatos priežiūros ir socialinės globos paslaugų poreikis, taip pat išlaidos sveikatos priežiūrai, nes didėja serga-

mumas, ypač lėtinėmis neinfekcinėmis ligomis. Kauno mieste ši tendencija fiksuojama jau ne pirmus metus – vaikų iki 15 metų amžiaus nuo 2009 m. mažėjo, o pensinio amžiaus asmenų dalis didėjo (3 lentelė). 2014 m. pradžioje pensinio amžiaus gyventojai sudarė 23,7 proc. visų 2014 m. Kaune gyvenusių asmenų (2010 m. pensinio amžiaus asmenys sudarė 20 proc. Kauno miesto gyventojų).

3 lentelė. Kauno miesto gyventojų pasiskirstymas pagal išskirtas amžiaus grupes procentais

Amžiaus grupės	Metai				
	2010	2011	2012	2013	2014
Gyventojai (0–15 metų amžiaus) (proc.)	15,3	15,2	15,2	15,1	15,1
Darbingo amžiaus gyventojai (proc.)	64,7	61,7	61,1	61,1	61,1
Pensinio amžiaus gyventojai (proc.)	20,0	23,1	23,7	23,8	23,7

Šaltinis: Lietuvos statistikos departamentas



**Vidutinė tikėtina gyvenimo trukmė – tikimybinis rodiklis, rodantis, kiek vidutiniškai metų gyvens kiekvienas gimęs arba sulaukęs tam tikro amžiaus žmogus, jeigu visą būsimą tiriamosios kartos gyvenimą kiekvienos gyventojų amžiaus grupės mirtingumo lygis liks nepakitęs.**

**Vidutinė gyvenimo trukmė.** Remiantis paskutiniaisiais pateiktais Lietuvos statistikos departamento duomenimis, vidutinė tikėtina gyvenimo trukmė Lietuvoje ilgėja (4 lentelė). 2013 m. Lietuvoje vyrų ir moterų vidutinės gyvenamos trukmės vidurkis buvo 74,02 metų, Kauno apskrityje – 75,33 metų. Lyginant Kauno apskrities vidutinės gyvenimo trukmės rodiklius (tiek vyrų, tiek moterų) su kitomis Lietuvos apskritimis, Kauno apskrityje šie rodikliai tendencingai išliko aukščiausi. Vertinant vidutinę gyvenimo trukmę lyčių aspektu, moterys gyvena vidutiniškai 10,85 metų ilgiau negu vyrai. Kauno apskrityje moterų vidutinis gyvenimo trukmės vidurkis siekia 80,20 metų.

4 lentelė. Vidutinė tikėtina gyvenimo trukmė Lietuvoje ir Kauno m. sav. 2009–2013 m.

Lytis	Vietovė	Metai				
		2009	2010	2011	2012	2013
Vyrų ir moterų	Lietuva	72,86	73,19	73,62	73,98	74,02
	Kauno apskr.	73,62	74,12	74,54	75,23	75,33
Vyrų	Lietuva	67,12	67,55	68,03	68,39	68,53
	Kauno apskr.	68,35	68,40	68,89	69,82	69,98
Moterų	Lietuva	78,55	78,76	79,12	79,45	79,38
	Kauno apskr.	78,80	79,49	79,77	80,17	80,20

Šaltinis: Lietuvos statistikos departamentas

**Migracija.** Lyginant pastaruosius penkerius metus, Lietuvoje ir Kauno mieste neto migracija buvo didžiausia 2010 m., tačiau nuo 2011 m. tendencingai mažėjo (5 lentelė). 2013 m. Lietuvoje neto migracija siekė –16 807 asmenis, o Kauno mieste tais pačiais metais neto migracija sumažėjo iki –2 002 asmenų.

5 lentelė. Neto migracija (asmenys) Lietuvoje ir Kauno m. sav. 2009–2013 m.

Vietovė	Metai				
	2009	2010	2011	2012	2013
Lietuva	–32 013	–77 944	–38 178	–21 257	–16 807
Kauno m. sav.	–4 019	–10 683	–4 995	–2 845	–2 002

Šaltinis: Lietuvos statistikos departamentas

**Santuokos ir ištuokos.** Remiantis Lietuvos statistikos departamento duomenimis, per pastaruosius penkerius metus santuokų gerokai sumažėjo. Tuokiamasi vyresnio amžiaus, vis daugiau porų gyvena santuokos neįregistravusios, pastebima ir ištuokų daugėjimo tendencija. Naujausiais Lietuvos statistikos departamento

pateiktais duomenimis, Kaune įregistruotų santuokų skaičius nuo 2009 iki 2013 m. nuolat mažėjo, 2013 m. 1 000 gyventojų teko 6,3 santuokos. Ištuokų skaičius Kauno mieste 2013 m. liko stabilus, t. y. 3,3 ištuokos 1 000 gyventojų (6 lentelė).

6 lentelė. Santuokų ir ištuokų skaičius Kauno mieste 2009–2013 m.

Tenka 1 000 gyventojų				
Metai	Santuokų	Ištuokų	Santuokų	Ištuokų
2009	2 188	964	6,2	2,8
2010	1 983	1 026	6,1	3,2
2011	1 949	1 052	6,2	3,3
2012	1 993	1 016	6,5	3,3
2013	1 918	1 003	6,3	3,3

\*2010–2012 m. gyventojų skaičius perskaičiuotas remiantis Lietuvos Respublikos 2011 m. visuotinio gyventojų ir būstų surašymo rezultatais. Šaltinis: Higienos instituto Sveikatos informacijos centras

Kauno mieste, kaip ir visoje Lietuvoje, natūrali gyventojų kaita ir toliau tendencingai mažėjo, 2013 m. Kauno mieste šis rodiklis nukrito iki –2,9 (7 lentelė).

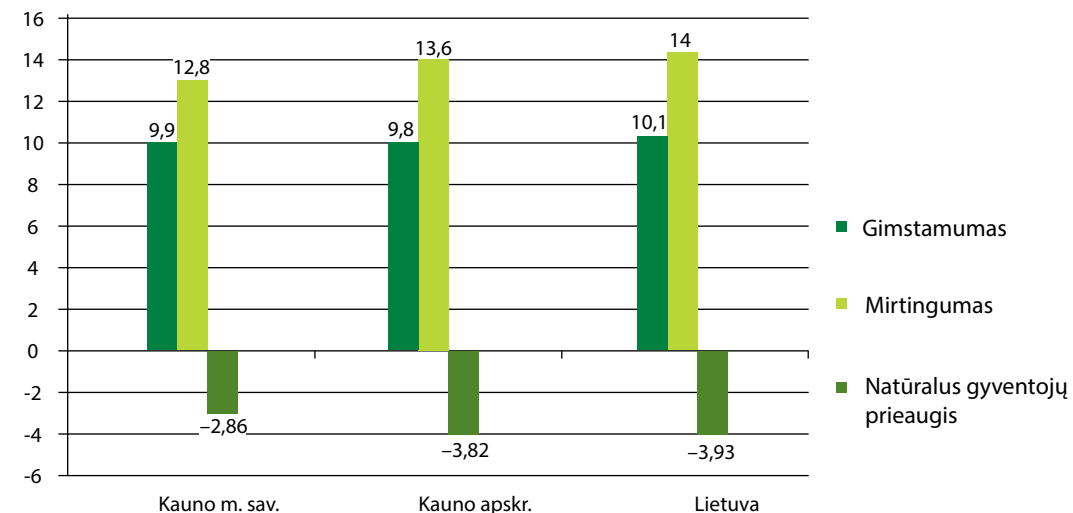
7 lentelė. Bendras natūralios gyventojų kaitos rodiklis 1 000 gyv. Lietuvoje ir Kauno m. sav. 2009–2013 m.

Vietovė	Metai				
	2009	2010	2011	2012	2013
Lietuva	–3,1	–3,7	–3,6	–3,5	–3,9
Kauno m. sav.	–1,7	–2,0	–2,3	–2,7	–2,9

Šaltinis: Lietuvos statistikos departamentas

**Natūralus gyventojų prieaugis.** 2013 m. Kauno miesto savivaldybėje daugiau asmenų mirė, nei buvo užregistruota gimusiųjų, todėl natūralus gyventojų prieaugis Kauno mieste, kaip ir visoje Lietuvoje, tendencingai mažėjo. 2013 m. natūralaus gyventojų prieaugio rodiklis Kauno mieste sumažėjo iki –2,86 / 1 000 gyventojų (1 pav.).

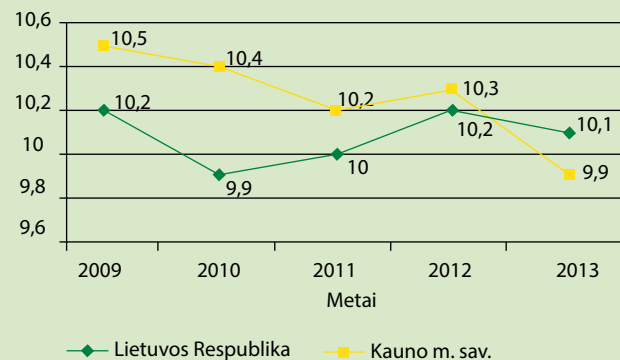
**Natūrali gyventojų kaita – rodiklis, atspindintis gyventojų skaičiaus, sudėties pakitimus, susijusius su gimimais, mirimais, santuokomis ir ištuokomis, kurios glaudžiai siejasi su gyventojų reprodukcija.**



1 pav. Gimstamumo, mirtingumo ir natūralaus gyventojų prieaugio palyginimas Kauno miesto savivaldybėje, Kauno apskrityje ir Lietuvoje 2013 m.

Šaltinis: Higienos instituto Sveikatos informacijos centras ir Lietuvos statistikos departamentas

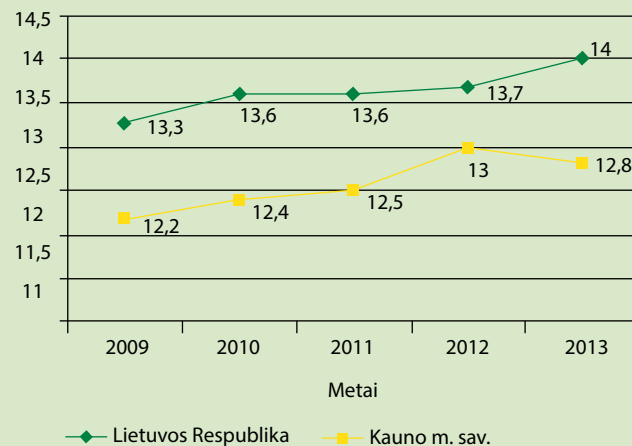
**Gimstamumas.** Analizuojant šalies demografinę situaciją, labai svarbus gimstamumo rodiklis. Remiantis paskutiniais pateiktais Higienos instituto Sveikatos informacijos centro duomenimis, Kaune, lyginant su bendra Lietuvos situacija, gimstamumas iki 2012 metų buvo didesnis, tačiau paskutiniais metais situacija Kaune šiek tiek pakito – gimstamumo rodiklis Kauno mieste sumažėjo ir siekė 9,9 atvejo 1 000 gyventojų (2 pav.). Tai yra mažiausias Kauno mieste užfiksuotas bendras gimstamumo rodiklis 1 000 gyventojų per pastaruosius penkerius metus. 2013 m. bendras gimstamumo rodiklis Lietuvoje siekė 10,1 atvejo 1 000 gyventojų.



2 pav. Gimstamumas 1 000 gyventojų Lietuvoje ir Kauno mieste 2009–2012 m.

Šaltinis: Higienos instituto Sveikatos informacijos centras

**Mirtingumas.** Vertinant Kauno miesto gyventojų mirtingumo rodiklį, pastebima, kad situacija Kauno mieste yra šiek tiek geresnė nei bendra Lietuvos situacija. Nuo 2009 m. iki 2012 m. mirtingumo rodiklis tiek Kauno mieste, tiek visoje Lietuvoje palengva augo, tačiau 2013 m. Kauno mieste pastebima teigiamų pokyčių (3 pav.). 2013 m. 1 000 Kauno miesto gyventojų teko 12,8 mirusiojo. Mirtingumo rodiklis 2013 m. buvo 1,2 atvejo mažesnis nei bendras Lietuvos mirtingumo rodiklis.



3 pav. Mirtingumas 1 000 gyv. Lietuvoje ir Kauno mieste 2009–2013 m.

Šaltinis: Lietuvos statistikos departamentas

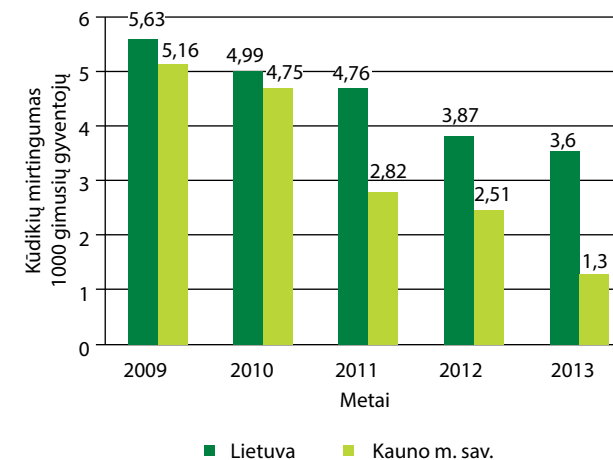
Tiek Lietuvoje, tiek Kauno mieste penkerių metų laikotarpiu vyrų mirtingumas buvo didesnis negu moterų. 2013 m. Kauno mieste vyrų mirtingumas siekė 1 372,04 / 100 tūkst. gyventojų, o moterų – 1 205,4 / 100 tūkst. gyventojų (8 lentelė).

8 lentelė. Mirtingumas pagal lytį 100 tūkst. gyventojų Lietuvoje ir Kauno m. sav. 2009–2013 m.

		2009 m.	2010 m.	2011 m.	2012 m.	2013 m.
Vyrai	Kauno m. sav.	1 357,77	1 392,89	1 391,59	1 394,97	1 372,04
	Lietuva	1 493,25	1 507,37	1 500,97	1 503,49	1 493,23
Moterys	Kauno m. sav.	1 109,9	1 119,52	1 135,2	1 228,08	1 205,4
	Lietuva	1 187,67	1 233,63	1 230,62	1 256,35	1 187,67

Šaltinis: Higienos instituto Sveikatos informacijos centras

Kūdikių mirtingumas – dar vienas svarbus rodiklis, atspindintis sveikatos priežiūros paslaugų kokybę. Kūdikių iki vienerių metų amžiaus mirtingumo rodiklis santykiškai pagal lygį skirstomas į labai mažą – iki 10, mažą – 10–14, vidutinį – 15–24, didelį – 25–49 ir labai didelį – 50 ir daugiau mirusiųjų 1 000 gyvų gimusiųjų. Tiek Lietuva, tiek Kauno miestas patenka į labai mažą kūdikių mirtingumo sritį. Nuo 2009 m. kūdikių mirtingumas šalyje tendencingai mažėjo, o, remiantis paskutiniais pateiktais Lietuvos statistikos departamento duomenimis, 2013 m. Kauno mieste kūdikių mirtingumas buvo pats mažiausias – 1,3 atv. / 1 000 gimusių (4 pav.)



4 pav. Kūdikių mirtingumas 1 000 gyvų kūdikių, gimusių Lietuvoje ir Kauno mieste 2009–2013 m.

Šaltinis: Higienos instituto Sveikatos informacijos centras

# SOCIALINĖ IR EKONOMINĖ BŪKLĖ

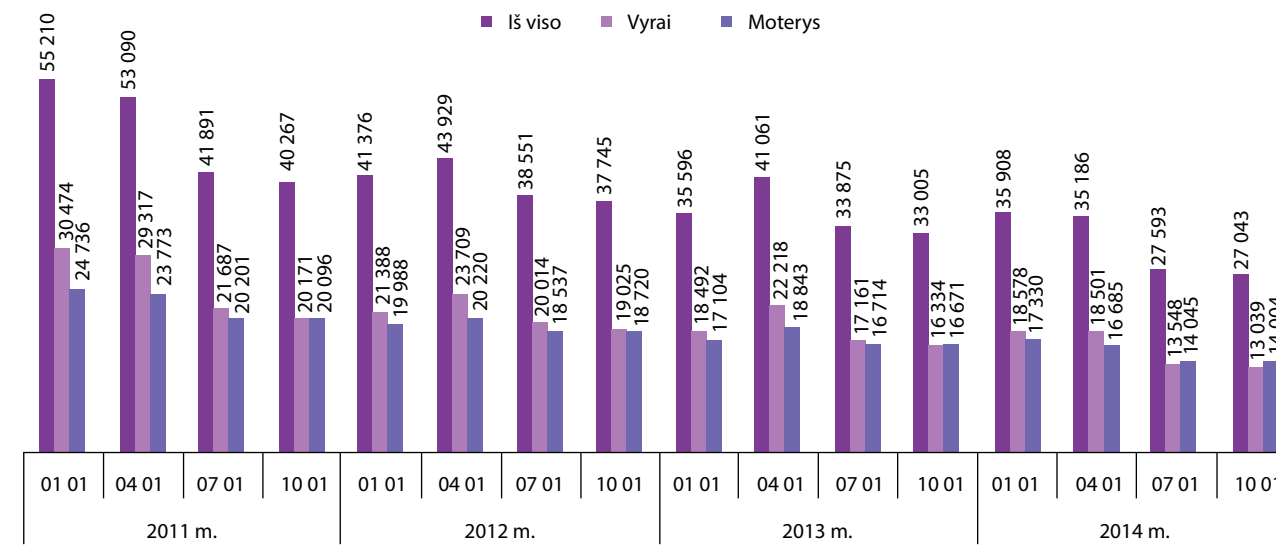
Visas mūsų gyvenimas sukasi aplink darbą.  
Tai puikus socialinės gyvensenos mechanizmas.

Filosofas ir sociologas R. Dahrendorf



Vienas svarbiausių rodiklių, atskleidžiančių šalies socialinę ir ekonominę būklę, yra bedarbių skaičius. **Bedarbiai** – tai nedirbantys 15–74 metų amžiaus asmenys, kurie aktyviai ieško darbo (per paskutines keturias savaites kreipėsi į valstybinę darbo biržą ar privačią įdarbinimo agentūrą, darbdavius, draugus, gimines, žiniasklaidą, laikė įdarbinimo testus ar dalyvavo įdarbinimo pokalbiuose, ieškojo patalpų, įrenginių savo verslui, bandė gauti verslo liudijimą, licenciją, kreditą) ir per apibrėžtą laikotarpį (dvi savaites) gali pradėti dirbti.

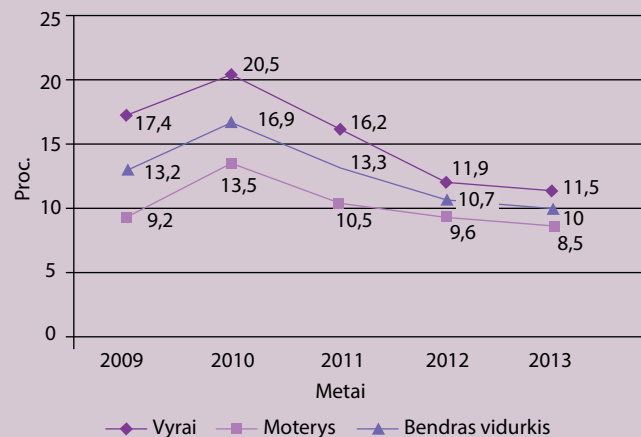
**Bedarbių skaičius.** Remiantis paskutiniais oficialiais Lietuvos darbo biržos prie Socialinės ir darbo apsaugos ministerijos duomenimis, bedarbių skaičius 2011–2014 m. laikotarpiu kito. 2014 m. (I–X mėn.) Kauno mieste užfiksuotas mažiausias bedarbių skaičius per pastaruosius trejus metus (5 pav.). Pagal paskutinius pateiktus duomenis Kauno mieste 2014 m. spalio mėn. pradžioje bedarbių vyrų buvo mažiau negu bedarbių moterų.



5 pav. Registruotas bedarbių skaičiaus pokytis Kauno mieste 2011–2014 m.

Šaltinis: Lietuvos darbo birža prie Socialinės ir darbo apsaugos ministerijos

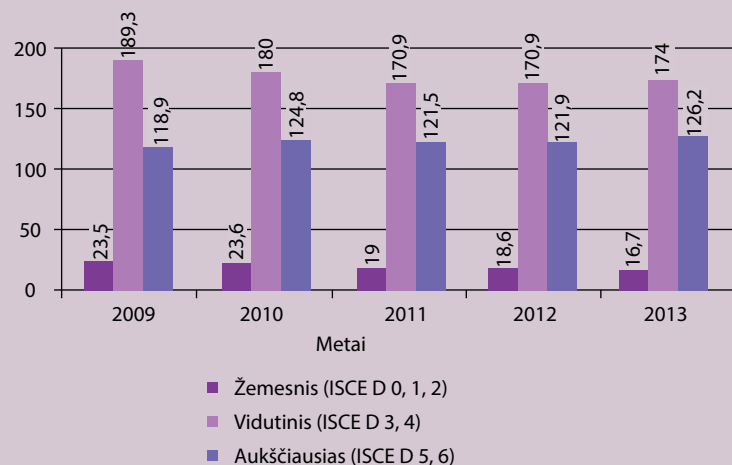
**Nedarbo lygis.** Gyventojų nedarbo lygio statistiniai duomenys savivaldybių lygiu nėra kaupiami, tačiau apie Kauno miesto gyventojų nedarbo lygį galima spręsti pagal regiono duomenis. Remiantis Lietuvos statistikos departamento duomenimis, nedarbo lygis Kauno apskrityje buvo išaugęs 2010 m. ir siekė 17,8 proc., o vėliau mažėjo (6 pav.). Visoje Lietuvoje bendras nedarbo lygis 2013 m. nukrito iki 11,8 proc. Kauno mieste situacija panaši – nuo 2010 metų nedarbo lygis Kaune tendencingai mažėjo ir 2013 m. šis rodiklis buvo 10 proc. Lyginant nedarbo lygį lyčių aspektu, Kaune vyrų nedarbo lygis 3 proc. aukštesnis negu moterų. Moterų nedarbo lygis žemesnis ir visoje Lietuvoje.



6 pav. Nedarbo lygis procentais Kauno apskrityje tarp vyrų ir moterų 2009–2013 metais

Šaltinis: Lietuvos statistikos departamentas

**Gyventojų išsilavinimas.** Gyventojų išsilavinimo rodiklis Kauno apskrityje nuo 2009 metų beveik nepakito (7 pav.). Žemesnį išsilavinimą (ISCED 0, 1, 2) turinčių gyventojų dalis nuo 2010 metų nedaug mažėjo. Vidutinį išsilavinimą (ISCED 3, 4) turintys asmenys Kauno apskrityje užima didžiąją dalį – per penkerius analizuojamus metus jų skaičius svyravo nuo 170,9 tūkst. iki 189,3 tūkst. žmonių. Aukščiausią išsilavinimą (ISCED 5, 6) Kauno apskrityje turinčių žmonių skaičius beveik nekinta ir sudaro apie 40 proc. visų Kauno apskrityje išsilavinusių žmonių.



7 pav. Gyventojų (tūkstančiais) išsilavinimas Kauno apskrityje 2009–2013 m.

Šaltinis: Lietuvos statistikos departamentas

## GYVENTOJŲ SVEIKATA

Sveikata dar ne viskas, bet be sveikatos – viskas yra niekas.

Sokratas



## SERGAMUMAS

Analizuojant bendrą sergamumo situaciją Kauno mieste pastebima, kad sergamumas 2013 m., lyginant su 2012 m., yra padidėjęs tiek tarp vaikų, tiek tarp suaugusiųjų. 2013 m. tarp suaugusiųjų (nuo 18 metų) iš viso užregistruota 634 682 susirgimai, o tarp vaikų (0–17 metų) – 167 604 susirgimai: atitinkamai 2012 m. 603 340 – tarp suaugusiųjų ir 159 155 – tarp vaikų. Bendrojo sergamumo rodikliai tarp suaugusiųjų Kauno mieste yra didesni nei Lietuvoje (9 lentelė).



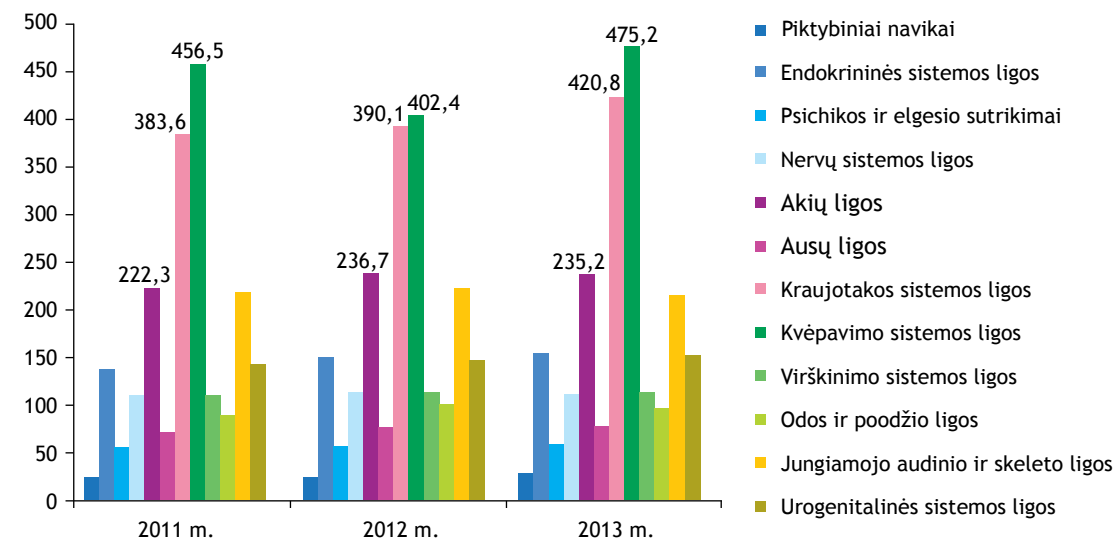
9 lentelė. Suaugusiųjų ir vaikų bendrojo sergamumo duomenys Kauno m. ir visoje Lietuvoje 2013 m.

Vietovės pavadinimas	Suaugusieji nuo 18 m.		Vaikai (0–17 m.)	
	Iš viso užregistruota	1 000 suaugusiųjų	Iš viso užregistruota	1 000 vaikų
Lietuva	5 778 733	2 388,41	1 746 979	3 245,95
Kauno m. sav.	634 682	2 511,84	167 604	3 175,88

Šaltinis: Higienos instituto Sveikatos informacijos centras

Sergamumo tendencijos 2013 m. Kauno mieste nekito – daugiausia užregistruota susirgimų kvėpavimo sistemos ligomis, antroje vietoje – kraujotakos, trečioje – akių sistemos ligomis (8 pav.). Jungiamojo audinio ir skeleto sistemos ligos taip pat užima svarbią vietą Kauno miesto gyventojų sergamumo struktūroje, tačiau

šių susirgimų 2013 m. užregistruota šiek tiek mažiau nei 2012 m. Situacija išlieka nepakitusi per pastaruosius trejus metus, nes būtent šių susirgimų iš viso užregistruojama daugiausia. Taip pat pastebima, kad kiekvienais metais fiksuojamas nedidelis užregistruojamų ligų skaičiaus didėjimas.



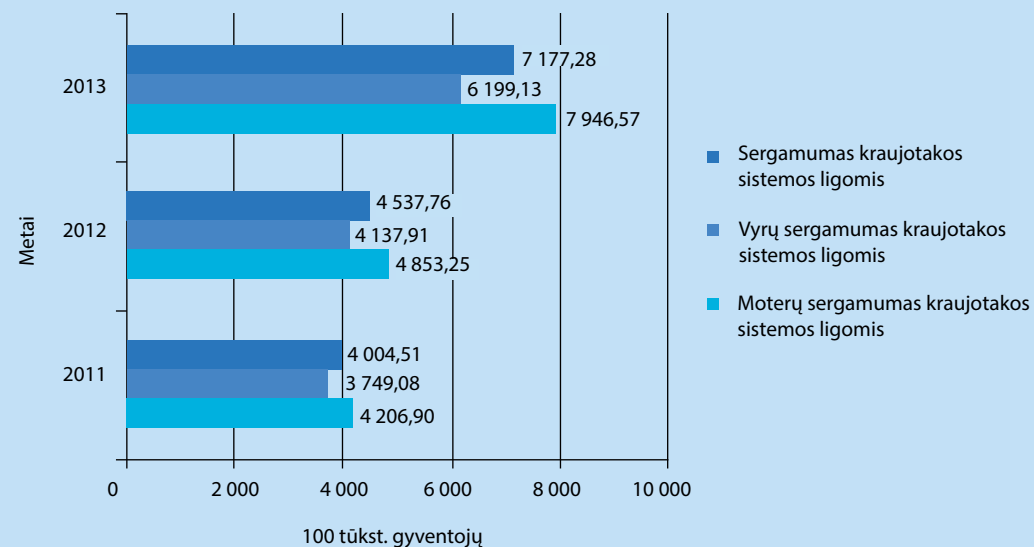
8 pav. Iš viso užregistruota susirgimų Kauno mieste 1 000 gyventojų 2009–2013 m.

Šaltinis: Higienos instituto Sveikatos informacijos centras



Lėtinės neinfekcinės ligos (širdies ir kraujagyslių ligos, onkologiniai susirgimai, diabetas, lėtinės plaučių ligos ir t. t.) yra dažniausia Europos gyventojų mirties priežastis. Žmonės susserga neužkrečiamosiomis ligomis dėl genetinių, biologinių, aplinkos veiksnių, netinkamo gyvenimo būdo. Tabako rūkymas, neracionali mityba, alkoholio vartojimas, stresas ir mažas fizinis aktyvumas per artimiausius dešimtmečius gali nulemti dar didesnę šių ligų augimo mastą.

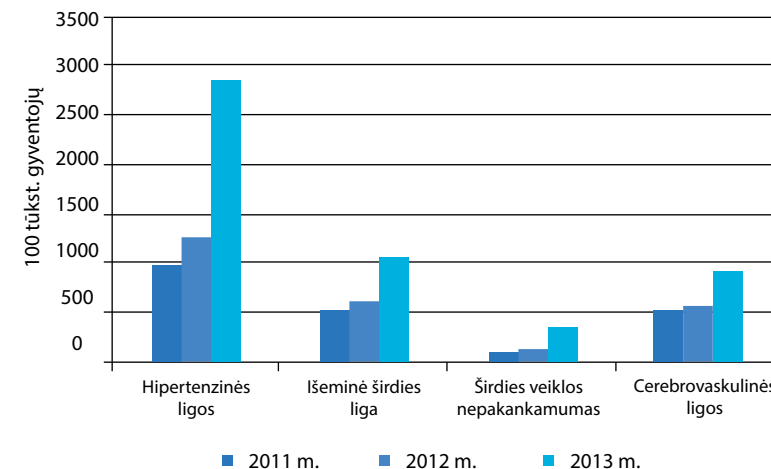
**Kraujotakos sistemos ligos.** 2013 m. užregistruotas didžiausias bendras sergamumas kraujotakos sistemos ligomis tiek Lietuvoje, tiek Kauno mieste. Kauno miesto sav. sergamumas kraujotakos sistemos ligomis sudarė 7 177,28 atv. 100 000 gyventojų, tai yra gerokai daugiau nei 2012 m., kai bendro sergamumo kraujotakos sistemos ligomis rodiklis siekė 4 537,76 atv. 100 000 gyventojų. Higienos instituto Sveikatos informacijos centro duomenimis, moterų sergamumas kraujotakos sistemos ligomis buvo kur kas didesnis negu vyrų (9 pav.).



9 pav. Kauno miesto gyventojų sergamumas kraujotakos sistemos ligomis 100 tūkst. gyv. 2011–2013 m.

Šaltinis: Higienos instituto Sveikatos informacijos centras

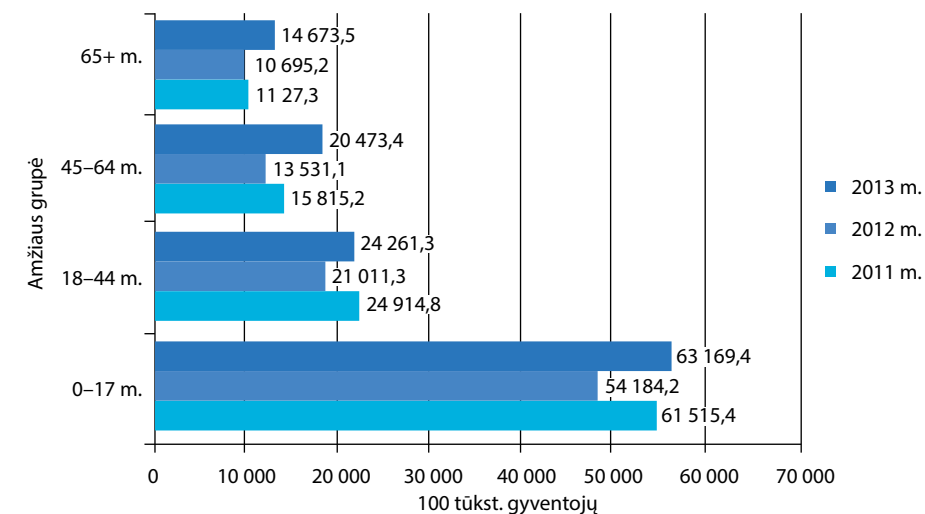
Sergamumas kraujotakos sistemos ligomis 2013 m. padidėjo visose amžiaus grupėse (žr. Priedo 1 pav.). Dažniausiai užregistruota susirgimų hipertenzinėmis ligomis. Hipertenzinės ligos yra susijusios su padidėjusiu arteriniu kraujo spaudimu ir dažniausiai sukeliama nesveikos mitybos, nutukimo, nepakankamo fizinio aktyvumo ir rūkymo. 2013 m. sergamumas arterine hipertenzija buvo 3 157,96 / 100 000 gyventojų. Antroje ir trečioje vietoje – išeminė širdies liga ir cerebrovaskulinės ligos (10 pav.).



10 pav. Kauno miesto gyventojų sergamumas kraujotakos sistemos ligomis, 100 tūkst. gyventojų 2011–2013 m.

Šaltinis: Higienos instituto Sveikatos informacijos centras

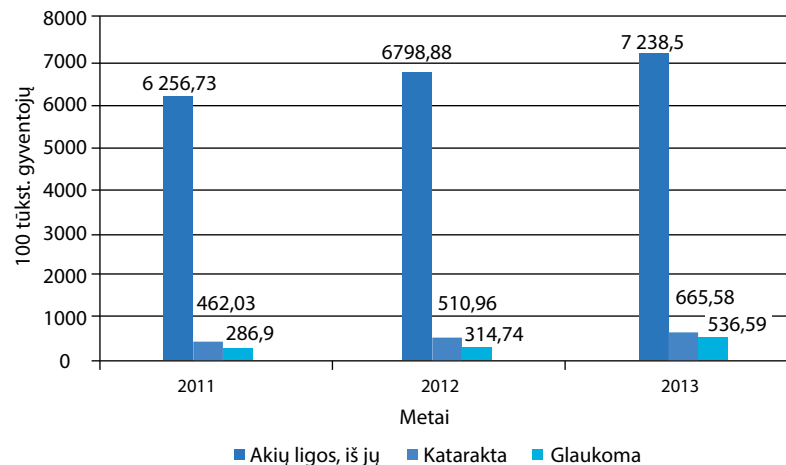
**Kvėpavimo sistemos ligos.** Kauno mieste dažniausiai sergama kvėpavimo sistemos ligomis (2013 m. 28 112,3 atv. / 100 000 gyventojų). Jomis dažniausiai serga 0–17 metų amžiaus gyventojai, mažiausiai – 65 metų ir vyresni asmenys (11 pav.). 2013 m. sergamumas kvėpavimo sistemos ligomis išaugo visose amžiaus grupėse.



11 pav. Sergamumas kvėpavimo sistemos ligomis pagal amžių Kauno mieste 100 tūkst. gyventojų 2011–2013 m.

Šaltinis: Higienos instituto Sveikatos informacijos centras

**Akių ligos.** Bendrasis sergamumas akių ligomis 2013 m. ir toliau tendencingai didėjo. Higienos instituto Sveikatos informacijos centro duomenimis, 2013 m. sergamumas akių ligomis buvo 7 238,5 atv. 100 000 gyv. (12 pav.). Sergamumas katarakta sudarė 9 proc. visų akių ligų, o glaukoma – daugiau nei 7 proc. visų akių ligų atvejų.



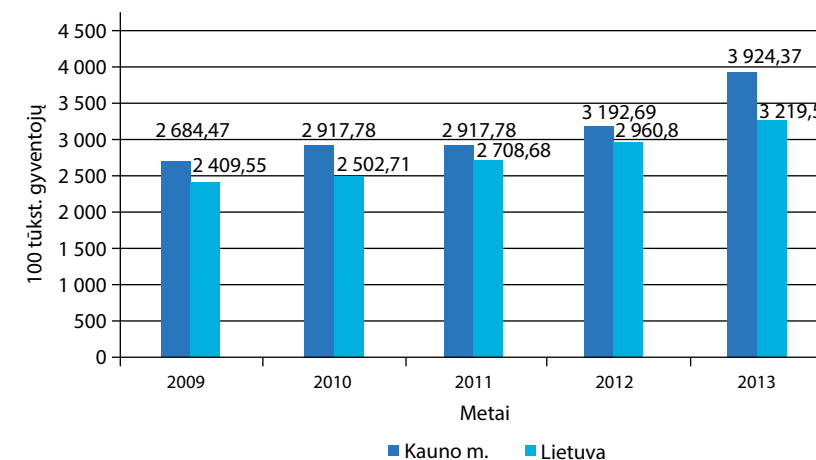
12 pav. Kauno miesto gyventojų sergamumas akių ligomis 100 tūkst. gyventojų 2011–2013 m.

Šaltinis: Higienos instituto Sveikatos informacijos centras



**Ausų ligos.** Sergamumo ausų ligomis rodiklis 100 tūkst. gyv. Kauno mieste analizuojamu 2009–2013 m. laikotarpiu buvo didesnis nei bendrai Lietuvoje. 2013 m. ausų ligomis Kauno mieste sirgo 4 774,27 / 100 tūkst. gyv. Daugiausia ausų ligomis sirgo 0–17 metų amžiaus asmenys (žr. Priedo 2 pav.).

**Endokrininės sistemos ligos.** Kauno mieste, kaip ir visoje Lietuvoje, nuolat daugėja sergančiųjų endokrininės sistemos ligomis. 2009 m. Kauno mieste sergamumas endokrininėmis ligomis buvo 2 684,47 / 100 tūkst. gyventojų, 2013 m. šis rodiklis jau siekė 3 924,37 / 100 tūkst. gyventojų (13 pav.). Dažniausiai 2013 m. endokrininėmis ligomis sirgo 45–64 metų amžiaus asmenys – 5 579,39 / 100 tūkst. gyventojų. Pastebima, kad sergamumas endokrininės sistemos ligomis ypač išaugo tarp nepilnamečių – nuo 2009 m. šis rodiklis 0–17 metų amžiaus grupėje išaugo nuo 1 589 iki 2 247, 32 atvejų 100 tūkst. gyventojų 2013 m.

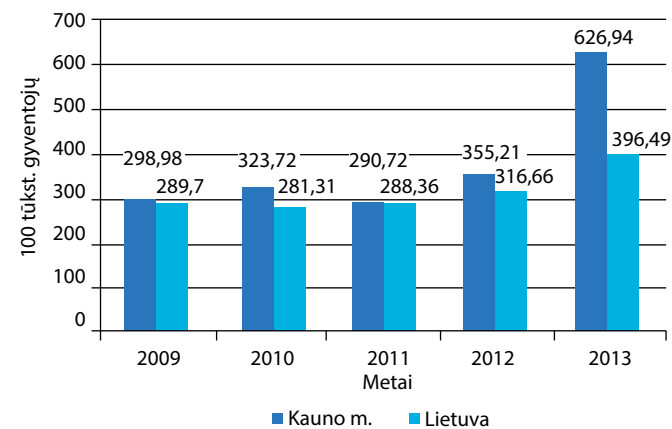


13 pav. Sergamumas endokrininėmis ligomis Kauno mieste ir Lietuvoje 100 tūkst. gyv. 2009–2013 m.

Šaltinis: Higienos instituto Sveikatos informacijos centras



**Cukrinis diabetas.** Cukrinis diabetas – tai endokrininė liga, kai dėl sutrikusios hormono insulino funkcijos kraujyje padaugėja gliukozės. Per pastaruosius penkerius metus sergamumas cukriniu diabetu Kauno miesto savivaldybėje didėjo. 2009 m. šis rodiklis buvo 298,98 / 100 tūkst. gyventojų, o 2013 m. padidėjo daugiau nei dvigubai ir siekė 626,94 / 100 tūkst. gyventojų. Sergamumas cukriniu diabetu Kauno mieste buvo kur kas didesnis nei bendrai Lietuvoje (14 pav.).

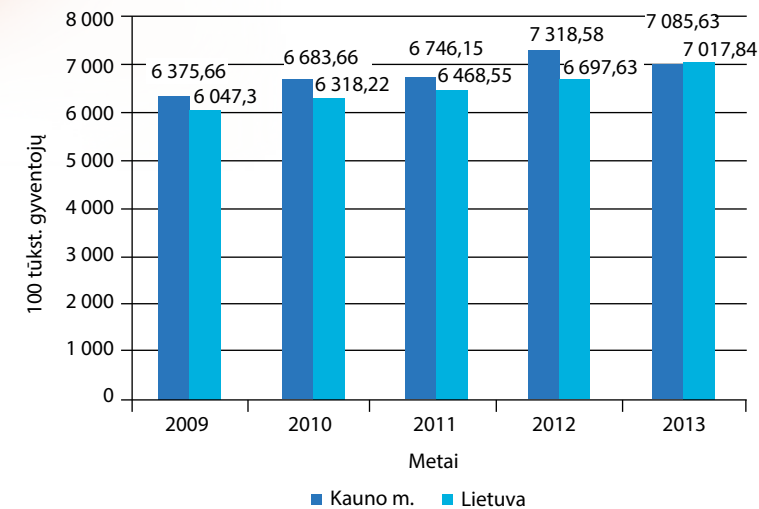


14 pav. Sergamumas cukriniu diabetu Kauno mieste ir Lietuvoje 100 tūkst. gyventojų 2009–2013 m.

Šaltinis: Higienos instituto Sveikatos informacijos centras



**Odos ir poodžio ligos.** Sergamumas odos ir poodžio ligomis Kauno mieste tendencingai augo, tačiau 2013 m. šiek tiek sumažėjo ir siekė 7 017,84 / 100 tūkst. gyventojų. Lietuvoje 2013 m. šis rodiklis buvo 7 085,63 / 100 tūkst. gyventojų (15 pav.). Didžiausias sergamumas odos ir poodžio ligomis fiksuojamas tarp 0–17 metų asmenų (1 0211,5 / 100 tūkst. gyventojų), mažiausias – 45–64 metų gyventojų grupėje (5 717,46 / 100 tūkst. gyventojų).

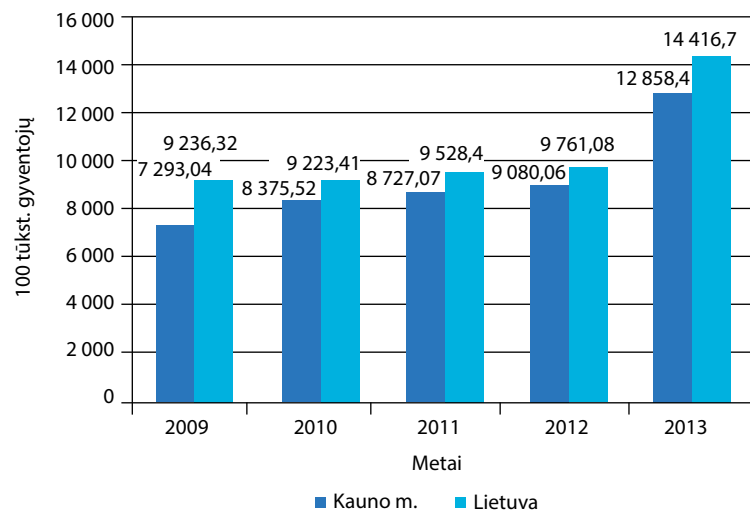


15 pav. Sergamumas odos ir poodžio ligomis Kauno mieste ir Lietuvoje 100 tūkst. gyventojų 2009–2013 m.

Šaltinis: Higienos instituto Sveikatos informacijos centras



**Traumos, apsinuodijimai ir kitos išorinės priežastys.** Kauno mieste traumų, apsinuodijimų ir kitų išorinių padarinių skaičius pastaruosius penkerius metus tendencingai didėjo ir 2013 m. išaugo iki 12 858,4 / 100 tūkst. gyventojų (2009 m. – 7 293,04 / 100 tūkst. gyventojų). Visais analizuojamais metais Kauno mieste šis rodiklis buvo mažesnis nei bendrai Lietuvoje (16 pav.). Didesnis užregistruotų traumų skaičius 2013 m. tendencingai teko vyrams, jis siekė 14 042,5 / 100 tūkst. vyrų, moterų užregistruotų traumų skaičius Kauno mieste buvo 9 047,28 / 100 tūkst. moterų. Daugiausia traumų patyrė 45–64 metų asmenys (11 706,1 / 100 tūkst. gyventojų).

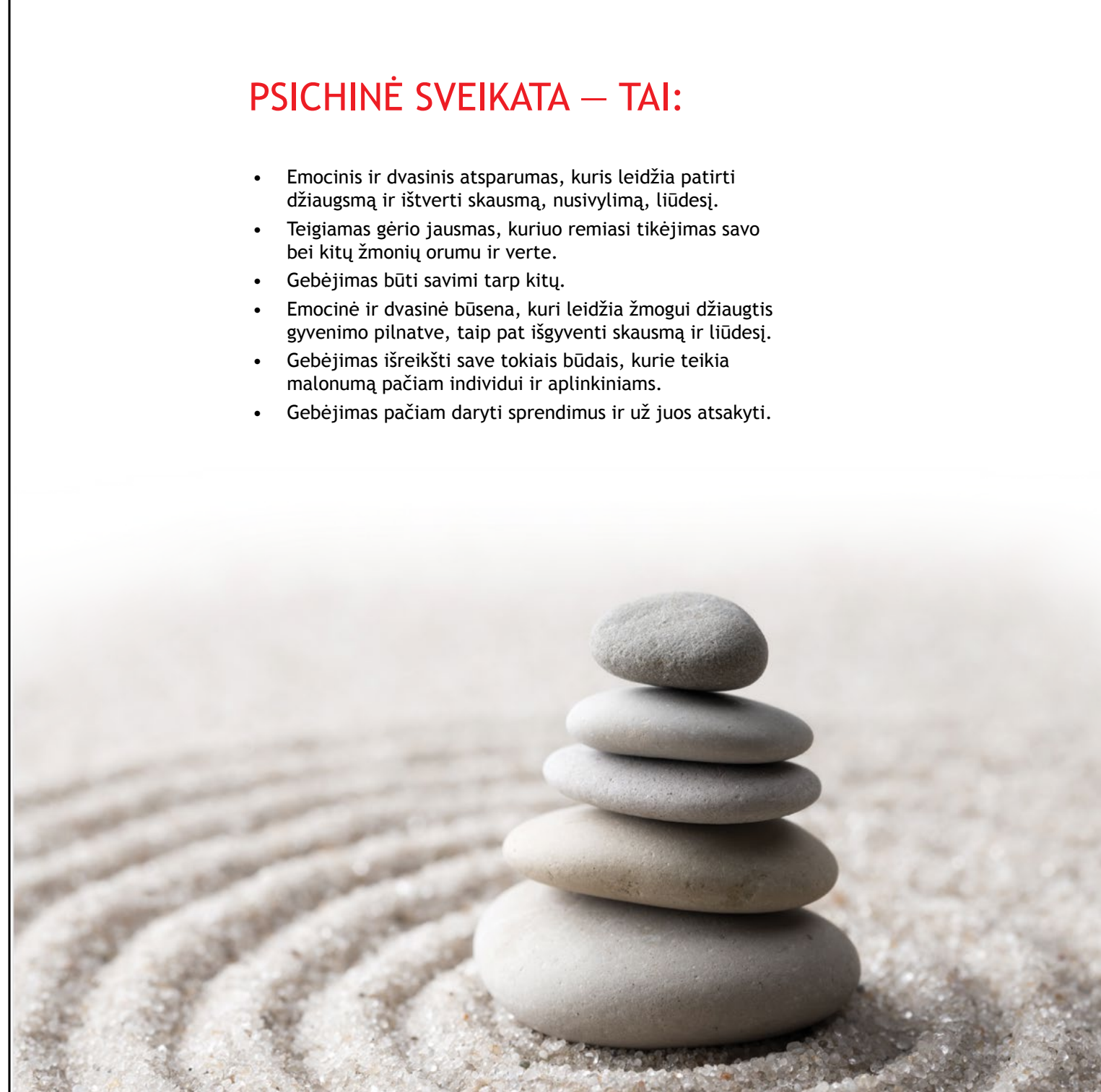


16 pav. Traumų, apsinuodijimų ir kitų išorinių priežasčių skaičius 100 tūkst. gyventojų Kauno mieste ir Lietuvoje 2009–2013 m.

Šaltinis: Higienos instituto Sveikatos informacijos centras

## PSICHINĖ SVEIKATA – TAI:

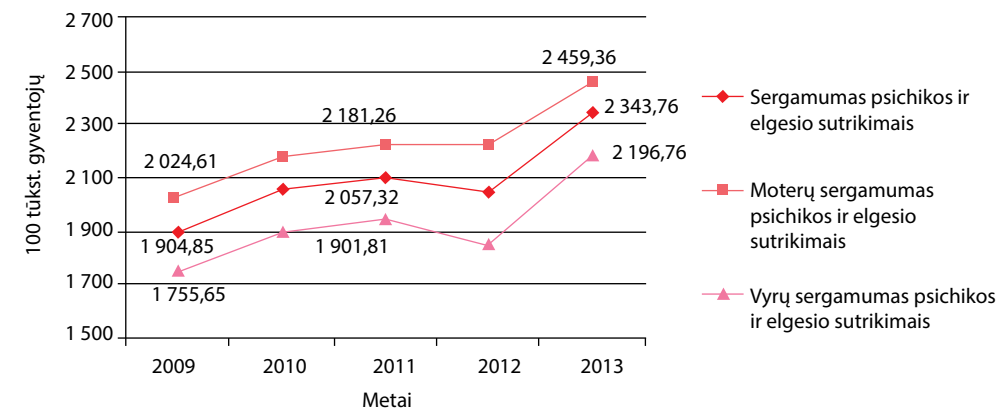
- Emocinis ir dvasinis atsparumas, kuris leidžia patirti džiaugsmą ir išverti skausmą, nusivylimą, liūdesį.
- Teigiamas gėrio jausmas, kuriuo remiasi tikėjimas savo bei kitų žmonių orumu ir verte.
- Gebėjimas būti savimi tarp kitų.
- Emocinė ir dvasinė būseną, kuri leidžia žmogui džiaugtis gyvenimo pilnatve, taip pat išgyventi skausmą ir liūdesį.
- Gebėjimas išreikšti save tokiais būdais, kurie teikia malonumą pačiam individui ir aplinkiniams.
- Gebėjimas pačiam daryti sprendimus ir už juos atsakyti.





**Psichinė sveikata** – tai ne vien psichikos ligos ar sutrikimo nebuvimas. Psichinė sveikata yra neatskiriama bendrosios individo ir visuomenės sveikatos dalis. Geros psichinės sveikatos individai sukuria gerą psichinę sveikatą turinčią bendruomenę ir visuomenę. Lietuva pasižymi itin prastais psichinės sveikatos rodikliais – vienu didžiausių pasaulyje savižudybių rodikliu, aukštais su prievarta susijusiais rodikliais, dideliu priklausomybių ligų paplitimu.

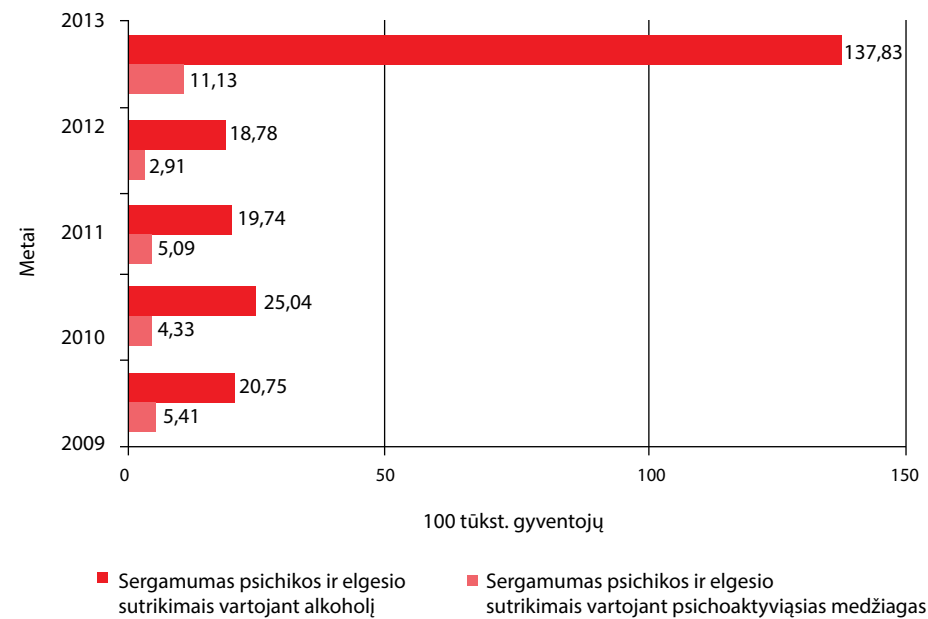
**Psichikos sutrikimai.** Sergamumas psichikos ir elgesio sutrikimais Kauno mieste kiekvienais metais nuolat didėja. Nuo 2009 metų bendras sergamumas psichikos ir elgesio sutrikimais padidėjo 438,91 atvejo 100 tūkst. gyventojų ir 2013 m. šis rodiklis buvo didžiausias per analizuojamų metų laikotarpį. Remiantis Higienos instituto Sveikatos informacijos centro duomenimis, psichikos ir elgesio sutrikimais kasmet daugiau sirgo moterys nei vyrai (17 pav.).



17 pav. Vyrų ir moterų sergamumas psichikos ir elgesio sutrikimais Kauno mieste 100 tūkst. gyventojų 2009–2013 m.

Šaltinis: Higienos instituto Sveikatos informacijos centras

Vienas iš reikšmingų veiksnių, lemiančių psichinę sveikatą, yra psichiką veikiančių medžiagų vartojimas (alkoholis ir kitos narkotinės medžiagos). 2013 m. sergamumas psichikos ir elgesio sutrikimais vartojant alkoholį ir psichoaktyvias medžiagas pastebimai išaugo ir buvo didžiausias per analizuojamų penkerių metų laikotarpį. Sergamumas psichikos ir elgesio sutrikimais vartojant alkoholį siekė 137,83 / 100 tūkst. gyventojų, o psichoaktyvias medžiagas – 11,13 / 100 tūkst. gyventojų (18 pav.).



18 pav. Kauno miesto gyventojų sergamumas psichikos ir elgesio sutrikimais vartojant alkoholį ir psichoaktyvias medžiagas 100 tūkst. gyventojų 2009–2013 m.

Šaltinis: Higienos instituto Sveikatos informacijos centras

Sergamumas demencija ir Alzheimerio liga bei sergamumas nuotaikos sutrikimais Kauno mieste 2009–2013 metų laikotarpiu tendencingai didėjo. 2013 m. demencija ir Alzheimerio liga sirgo 266,82 / 100 tūkst. gyventojų, nuotaikos sutrikimais – 318,87 / 100 tūkst. gyventojų (žr. Priedo 3 pav.). Iš psichinės sveikatos sutrikimų tiek Kauno mieste, tiek visoje Lietuvoje labiausiai padidėjo sergamumas šizofrenija – šis rodiklis nuo 2012 m. išaugo beveik du su puse karto ir 2013 m. siekė 80,86 / 100 tūkst. gyventojų (žr. Priedo 4 pav.).

Sergamumas nervų sistemos ligomis 2009–2013 m. laikotarpiu didėjo. Kauno mieste sergamumas nervų sistemos ligomis skaičius, tenkantis 100 tūkst. gyventojų, buvo didesnis nei bendrai Lietuvoje. 2013 m. Kauno mieste šis rodiklis siekė 4 880,01 / 100 tūkst. gyventojų (žr. Priedo 5 pav.).

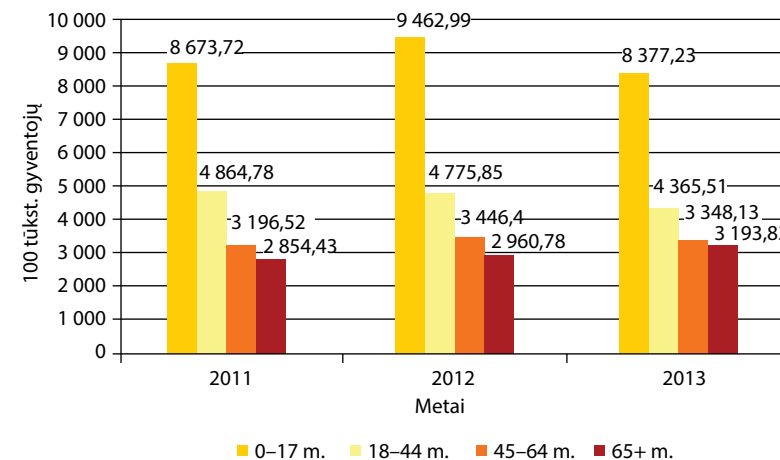


## UŽKREČIAMOSIOS (INFEKČINĖS) LIGOS

Infekcinės ir parazitinės ligos skirstomos pagal jų sukėlėją. Jos gali būti bakterinės (dažniausiai gydomos antibiotikais), virusinės (nuo jų paprastai saugomasi skiepijantis), grybelinės (gydomos preparatais nuo grybelių) ir žmogaus parazitų (pirmuonių ir kirmėlių) sukeltos ligos (gydomos antiparazitiniais preparatais ir higienos priemonėmis). Visuomenės sveikatos specialistams svarbiausia – užkirsti kelią infekcinių ir parazitinių ligų plitimui visuomenėje, išsiaiškinti imlių ir neimlių infekcinėms ligoms žmonių skaičių, šviesti visuomenę apie higienos ir profilaktikos priemonių svarbą norint nesusergti užkrečiamosiomis ligomis.



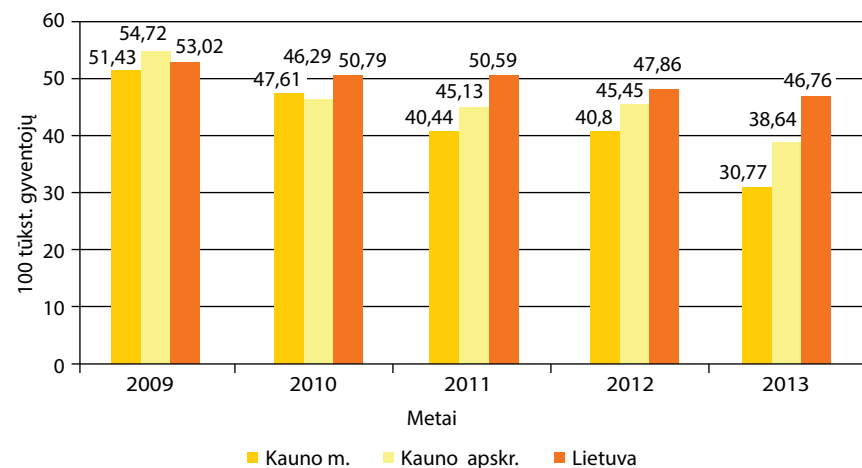
**Infekcinės ir parazitinės ligos.** Sergamumas infekcinėmis ir parazitinėmis ligomis Kauno mieste ir bendrai Lietuvoje tendencingai didėjo, tačiau 2013 m. Kauno mieste šis rodiklis sumažėjo ir siekė 4 560,48 / 100 tūkst. gyventojų. Kaip ir kiekvienais analizuojamais metais, infekcinėmis ir parazitinėmis ligomis dažniausiai sirgo 0–17 metų amžiaus asmenys (19 pav.).



19 pav. Sergamumas infekcinėmis ir parazitinėmis ligomis Kauno mieste pagal amžiaus grupes 100 tūkst. gyventojų 2011–2013 m.

Šaltinis: Higienos instituto Sveikatos informacijos centras

**Tuberkuliozė.** Viena sunkiausių užkrečiamųjų ligų – tuberkuliozė. Lietuva priskiriama prie Europos Sąjungos valstybių, kuriose sergamumas tuberkulioze yra didelis. Sergamumo šia liga rodikliai Kauno mieste, kaip ir visoje Lietuvoje, yra aukšti. 2010–2013 m. laikotarpiu sergamumo tuberkulioze situacija Kauno mieste stabilizavosi, 2013 m. užfiksuotas mažiausias sergamumo šia liga rodiklis per trejus metus (30,77 / 100 tūkst. gyventojų). Kauno apskrityje ir bendrai Lietuvoje sergamumas tuberkulioze taip pat sumažėjo, tačiau ne taip smarkiai (20 pav.).

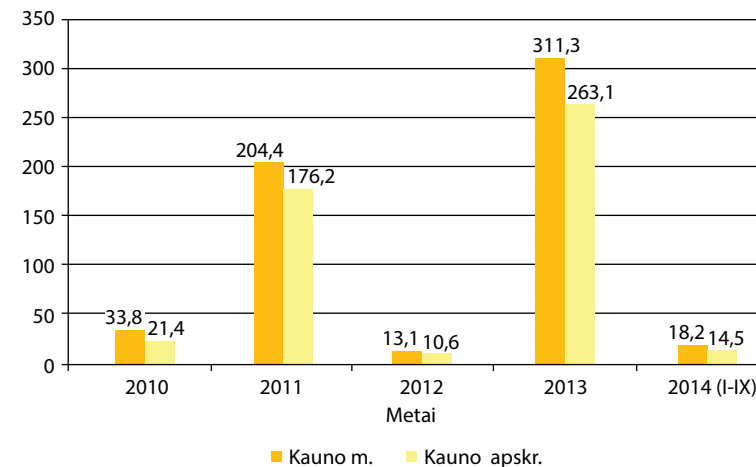


20 pav. Sergamumas tuberkulioze Kauno mieste, Kauno apskrityje ir Lietuvoje 100 tūkst. gyventojų 2009–2013 m.

Šaltinis: Higienos instituto Sveikatos informacijos centras



**Gripas.** Tai viena iš dažniausiai užregistruojamų infekcinių ligų. Gripas plinta oro lašeline būdu ir yra pavojingas dėl sukeltųjų komplikacijų. Kasmet gripu susergera 5–10 proc. gyventojų. Lietuvoje sergamumas gripu padidėja rudens ir žiemos sezonu. Sergamumas gripu tiek visoje Kauno apskrities teritorijoje, tiek Kauno mieste išlieka labai permainingas. Lietuvoje 2014 m. gripo sezonas labai skyrėsi nuo ankstesniojo: registruotas mažesnis sergamumas gripu ir hospitalizacijų skaičius, neregistruota gripo epidemijų ir mirties atvejų. 2013 m. gripo atvejų skaičius, tenkantis 10 tūkst. gyventojų, buvo 311,3, o 2014 m. (I–XI mėn.) 10 tūkst. gyventojų teko 18,2 gripo atvejai (21 pav.).



21 pav. Sergamumas gripu Kauno mieste ir Kauno apskrityje 10 tūkst. gyventojų 2009–2014 (I–XI) m.

Šaltinis: Kauno visuomenės sveikatos centras



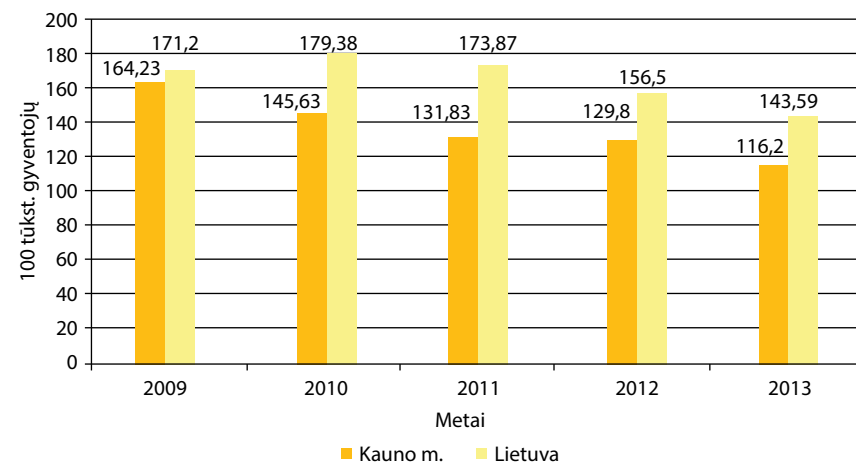
**Erkinis encefalitas ir Laimo liga.** Infekcinėmis ligomis žmonės gali susirgti ne tik kontaktuojami su sergančiais asmenimis, bet ir kitais būdais. Pastaruoju metu vis daugėja infekcinių susirgimų atvejų, kuriuos sukelia gamtoje tykančios erkės. Erkinis encefalitas (EE) ir Laimo liga (LL) – labiausiai paplitusios erkių platinamos ligos Europoje.

Didžiausias sergamumas erkiniu encefalitu Kauno miesto savivaldybėje buvo užregistruotas 2009 m., kai siekė 2,4 atvejo 10 tūkst. gyventojų. Nuo 2010 m. sergamumo šia erkių platinama liga atvejų mažėjo. 2014 m. (I–XI mėn.) šis rodiklis Kauno mieste buvo 0,8 / 10 000 gyventojų, Kauno apskrityje – 1,2 / 10 000 gyventojų (žr. Priedo 6 pav.).

**Laimo liga** – tai infekcinė liga, kurią sukelia bakterijos, esančios erkių virškinimo trakte. Didžiausias sergamumas Laimo liga, kaip ir erkiniu encefalitu, buvo užregistruotas 2009 m. – Kauno mieste šis rodiklis siekė 15,3 atvejo 10 tūkst. gyventojų. 2014 m. (I–XI mėn.) sergamumas Laimo liga Kauno mieste buvo 9,5 / 10 000 gyv., Kauno apskrityje šiek tiek mažesnis – 8,3 / 10 000 gyventojų. (žr. Priedo 7 pav.).

**Lytiškai plintančios infekcijos.** Dauguma lytiškai plintančių infekcijų (LPI), tokių kaip sifilis, gonorėja, chlamidiozė, yra išgydomos. Virusų sukeltos infekcijos (ŽIV infekcija, herpesas, genitalijų karpas ir kt.) yra lėtinės ir neišgydomos, tačiau jų eiga galima kontroliuoti.

2009–2013 m. Kauno mieste, kaip ir bendrai Lietuvoje, sergamumas lytiškai plintančiomis ligomis tendencingai mažėjo. Remiantis naujausiais pateiktais Higienos instituto sveikatos informacijos centro duomenimis, sergamumas lytiškai plintančiomis ligomis 2013 m. Kauno mieste buvo 116,22 / 100 tūkst. gyventojų – tai mažiau nei bendras Lietuvos rodiklis (143,59 / 100 tūkst. gyventojų) (22 pav.).



22 pav. Sergamumas lytiškai plintančiomis ligomis Kauno mieste ir Lietuvoje 100 tūkst. gyventojų 2009–2013 m.

Šaltinis: Higienos instituto Sveikatos informacijos centras

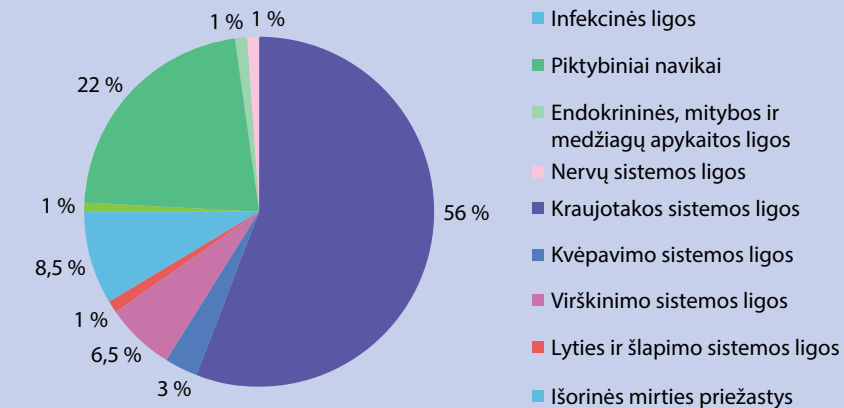


Remiantis naujausiais pateiktais Kauno visuomenės sveikatos centro duomenimis, sergamumas sifiliu Kauno mieste 2009–2014 metų laikotarpiu buvo didžiausias 2013 m., kai siekė 0,8 atvejo 10 tūkst. gyventojų. 2014 m. (I–XI mėn.) sergamumo sifiliu rodiklis sumažėjo ir buvo 0,6 atvejo 10 tūkst. gyventojų. Sergamumas gonokokine infekcija Kauno mieste ir Kauno apskrityje palengva mažėjo. Kauno mieste ir Kauno apskrityje 2014 metais (I–XI mėn.) sergančių gonokokine infekcija buvo atitinkamai 13 ir 17 asmenų. Sergamumas žmogaus imuno deficito virusu (AIDS)

2009–2014 metų laikotarpiu tiek Kauno mieste, tiek Kauno apskrityje kito nedaug. Šiuo virusu 2014 m. (I–XI mėn.) Kauno mieste sergančiųjų neužregistruota, Kauno apskrityje sirgo du asmenys. Sergamumas lytiškai santykiuojant plintančiomis chlamidijų sukeltomis ligomis 2009–2014 m. laikotarpiu tendencingai didėjo, 2014 m. (I–XI mėn.) šis rodiklis Kauno mieste buvo 1,8 / 10 tūkst. gyventojų, Kauno apskrityje 1 / 10 tūkst. gyventojų, tai atitinkamai 55 ir 57 asmenys (žr. Priedo 1 lentelę).

# MIRTINGUMAS PAGAL PRIEŽASTIS

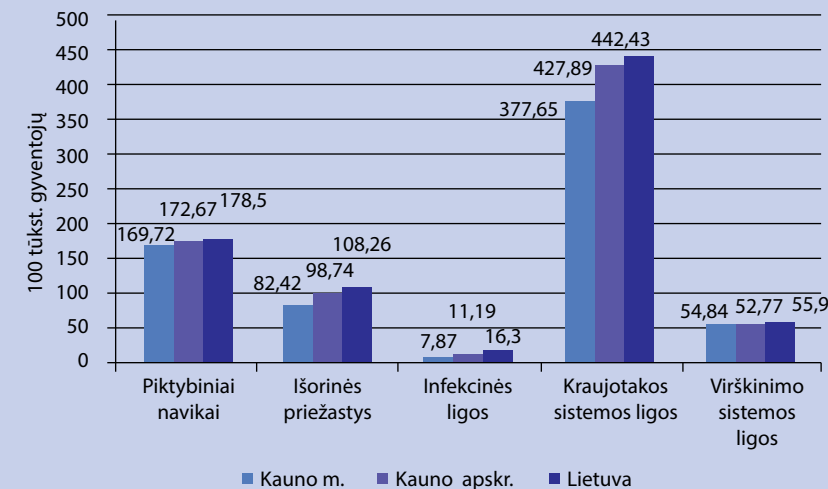
Pagrindinės mirties priežastys jau daugelį metų tiek Lietuvoje, tiek Kauno mieste išlieka tokios pačios: pirmauja kraujotakos sistemos ligos, piktybiniai navikai, išorinės mirties priežastys (transporto įvykiai, atsitiktiniai paskendimai, šalčio poveikis, atsitiktiniai apsinuodijimai alkoholiu, savižudybės, nužudymai). Lietuvoje mirtys nuo šių pagrindinių priežasčių sudarė 84 proc., Kauno miesto savivaldybėje – 84,5 proc. visų mirčių.



23 pav. Mirtingumo priežastys Kauno miesto savivaldybėje ir Lietuvoje 2013 m. (proc.)

Šaltinis: Higienos instituto Sveikatos informacijos centras

Kauno mieste standartizuoto mirtingumo nuo minėtų pagrindinių mirties priežasčių (piktybinių navikų, išorinių mirties priežasčių, kraujotakos sistemos ligų) rodikliai 2013 m. buvo mažesni negu bendrai Lietuvoje ir Kauno apskrityje (24 pav.). Standartizuotas vyrų mirtingumas Kauno mieste mažėjo nuo 603,68 atvejo 100 tūkst. gyventojų (2009 m.) iki 550,77 atvejo 100 tūkst. gyventojų (2013 m.). Standartizuotas moterų mirtingumas taip pat tendencingai mažėjo – 2009 m. šis rodiklis buvo 1 259,64 atvejo 100 tūkst. gyventojų, 2013 m. – 1 118,92 atvejo 100 tūkst. gyventojų (žr. Priedo 11 ir 12 lenteles). Didžiausi mirtingumo rodikliai Kauno mieste, kaip ir visoje Lietuvoje, yra 65 metų ir vyresnių asmenų amžiaus grupėje.



24 pav. Standartizuotas mirtingumas pagal priežastis Kauno m., Kauno apskr. ir Lietuvoje 100 tūkst. gyventojų 2013 m.

Šaltinis: Higienos instituto Sveikatos informacijos centras

# MOKINIŲ SVEIKATA

Sveiki vaikai – sveika ateities visuomenė



Vadovaujantis Lietuvos Respublikos sveikatos ministro 2000 m. gegužės 31 d. įsakymu Nr. 301 „Dėl profilaktinių sveikatos tikrinimų sveikatos priežiūros įstaigose“ ir Higienos norma 21:2005 „Bendrojo lavinimo mokykla. Bendrieji sveikatos saugos reikalavimai“, mokiniai kasmet iki rugsėjo 15 dienos mokyklos visuomenės sveikatos specialistui turi pateikti vaiko sveikatos pažymėjimą (forma Nr. 027-1/a), kuriame pateikiama informacija apie profilaktinio sveikatos patikrinimo rezultatus.

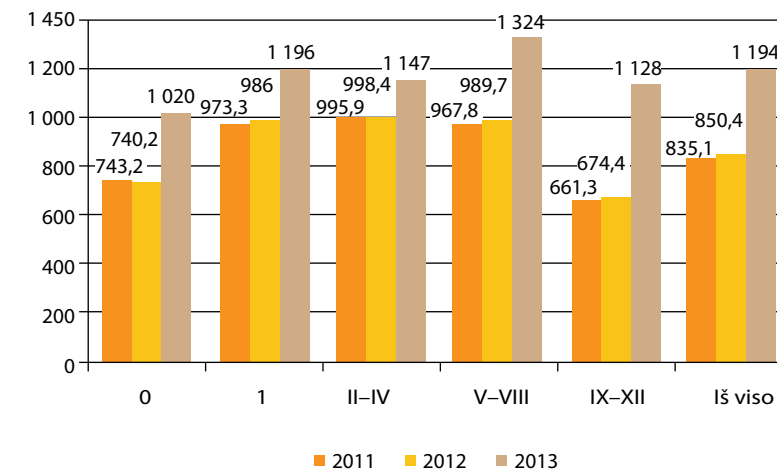
2013 m. Kauno miesto mokyklose iš viso sveikatos pažymas pristatė 35 482 vaikai, kurie patikrino sveikatą, tai yra daugiau nei 98 proc. visų Kauno miesto mokyklose besimokančių mokinių. Daugiausia patikrinusių sveikatą vaikų mokėsi paruošiamosiose klasėse, mažiausiai sveikatą patikrinusiųjų fiksuojama V–VIII klasėse (10 lentelė).

10 lentelė. Profilaktiškai patikrinusių mokinių paskirstymas Kauno mieste pagal klases

Klasės	Mokinių skaičius	Profilaktiškai patikrinti vaikai		Profilaktiškai nepatikrinti vaikai	
		abs. sk.	proc.	abs. sk.	proc.
0	392	391	99,7	1	0,3
1	2 573	2 542	98,8	31	1,2
II–IV	7 793	7 726	99,1	67	0,9
V–VIII	10 816	10 466	96,8	350	3,2
IX–XII	14 615	14 357	98,2	258	1,8
Viso	36 189	35 482	98,0	707	2,0

Šaltinis: Kauno miesto savivaldybės visuomenės sveikatos biuras

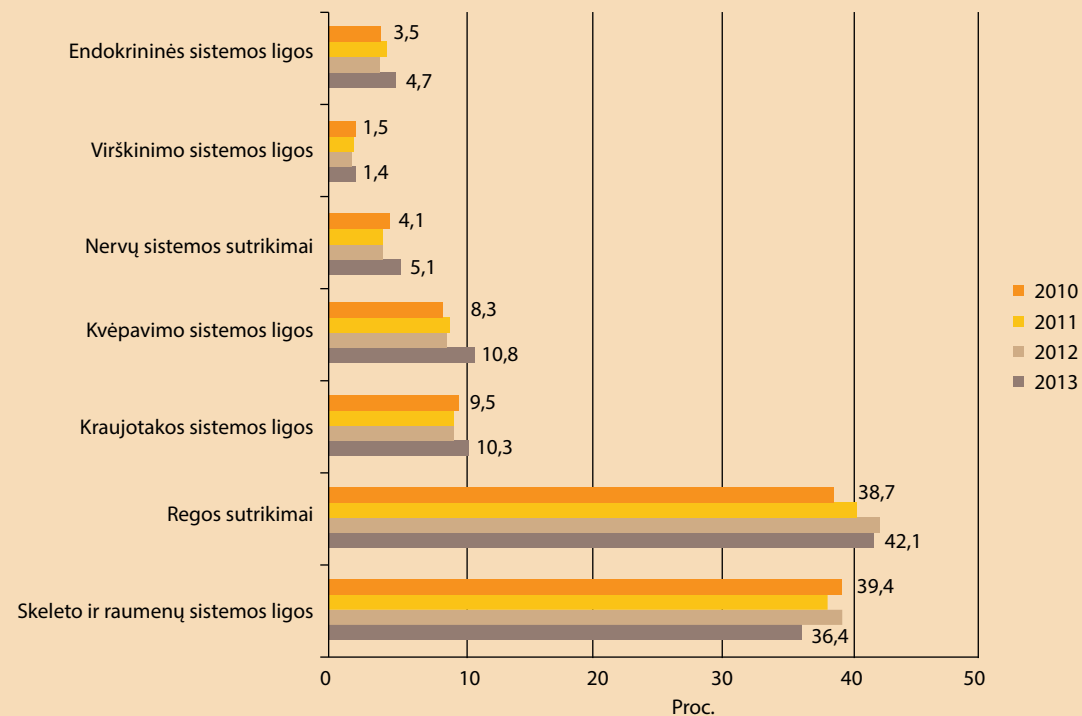
Palyginus bendrą sveikatos sutrikimų skaičių, tenkantį 1000 Kauno mokyklose besimokančių mokinių, su 2008–2013 metų laikotarpiu (iš visų sveikatą patikrinusių mokinių skaičiaus), nustatyta, kad sutrikimų daugėjo ir 2013 m. jų buvo 1194 atvejai, tenkantys 1000 Kauno miesto mokinių. Tai yra aukščiausias rodiklis per visus penkerius analizuojamus metus (2012 m. šis rodiklis siekė 850 atv. / 1000 mokinių). Labiausiai bendrasis sergamumo rodiklis kilo V–VIII bei IX–XII klasių grupėse (25 pav.).



25 pav. Sergamumo dažnis pagal klases 1000-iui patikrintų vaikų 2011–2013 m.

Šaltinis: Kauno miesto savivaldybės visuomenės sveikatos biuras

Remiantis 2013 metų profilaktinių sveikatos patikrinimų duomenimis, Kauno miesto ugdymo įstaigų mokiniams daugiausia nustatyta regos sutrikimų – 42,1 proc., iš jų trumparegystė sudarė 31,7 proc. atvejų. Skeleto ir raumenų sutrikimai taip pat išliko viena didžiausių moksleivių sveikatos problemų. 2013 m. profilaktinių sveikatos patikrinimų duomenimis, skeleto ir raumenų sutrikimų turėjo 36,4 proc. Kauno miesto moksleivių, daugiau nei 38 proc. šių atvejų sudarė netaisyklinga laikysena. Kraujotakos sistemos sutrikimų turėjo 10,3 proc., kvėpavimo sistemos sutrikimų – 10,8 proc. moksleivių. Nervų sistemos sutrikimai nustatyti šiek tiek daugiau nei 5 proc. mokinių, endokrininės sistemos sutrikimai – 4,7 proc. (26 pav.).



26 pav. Kauno miesto ugdymo įstaigose besimokančių moksleivių sergamumas, profilaktinių sveikatos patikrinimų duomenimis, pagal priežastis 2013 m. (proc. nuo pasitikrinusiųjų)

Šaltinis: Kauno miesto savivaldybės visuomenės sveikatos biuras



Svarbus rodiklis analizuojant mokinių sveikatą yra jų kūno masės indeksas (KMI). Padidėjęs ar sumažėjęs kūno masės indeksas tampa nemaža problema tarp mokyklinio amžiaus vaikų, nes kasmet vis daugėja šiuos sutrikimus turinčių vaikų. Padidėjusiam ir sumažėjusiam kūno svoriui įtakos turi netinkama mityba, fizinio aktyvumo stoka, hormonų sutrikimai organizme paauglystės metu, vis populiarėjantis liekno kūno kultas. Didžiausias padidėjusio KMI (antsvorio) atvejų skaičius užregistruotas V–VIII klasėse, kai mokinių, turinčių šį sutrikimą, buvo 3,5 proc. Ši klasių grupė taip pat išsiskyrė ir didžiausiu nutukimo procentu. Šį sutrikimą turėjo beveik 1,7 proc. šios grupės mokinių (žr. Priedo 8 pav.).

# SVEIKATOS PRIEŽIŪROS IŠTEKLIAI IR VEIKLA

Sveikatą lemia ne likimas ar atsitiktinumas – ją stipriname arba griauame mes patys.

Tomas Lenart



Lietuvos statistikos departamento duomenimis, 2009–2013 m. Kauno mieste ambulatorinių sveikatos priežiūros įstaigų ir ligoninių skaičius SAM sistemoje kasmet kito. Iki 2011 metų šių įstaigų daugėjo, tačiau vėliau jų ėmė mažėti. 2013 m. Kauno mieste buvo 12 ambulatorinių sveikatos priežiūros įstaigų (2012 m. jų buvo 14) ir 10 ligoninių. Privačių asmens priežiūros įstaigų ir privačių odontologinės priežiūros įstaigų nuo 2009 m. tendencingai daugėjo ir 2013 m. jų buvo atitinkamai 357 ir 232 (11 lentelė).

11 lentelė. Asmens sveikatos priežiūros įstaigos Kauno miesto savivaldybėje 2009–2013 m.

	2009 m.	2010 m.	2011 m.	2012 m.	2013 m.
Ambulatorinių sveikatos priežiūros įstaigų skaičius SAM sistemoje	13	14	15	14	12
Ligoninių skaičius SAM sistemoje	11	11	12	11	10
Privačių asmens priežiūros įstaigų skaičius	283	298	302	356	357
Privačių odontologinės priežiūros įstaigų skaičius	185	202	192	230	232

Šaltinis: Lietuvos statistikos departamentas

Gydytojų Kauno miesto savivaldybėje, Kauno apskrityje ir Lietuvoje 2009–2013 m. tendencingai daugėjo. Per šį laikotarpį gydytojų Kauno mieste padaugėjo nuo 100,5 iki 114,9 10 tūkst. gyventojų. Pastebima, kad Kauno miesto savivaldybėje gydytojų skaičius 10 tūkst. gyventojų buvo didžiausias, palyginti su Kauno apskritimi ir visa Lietuva (12 lentelė).

12 lentelė. Gydytojų skaičius Kauno miesto sav., Kauno apskrityje ir Lietuvoje 10 000 gyventojų 2009–2013 m.

	2009 m.	2010 m.	2011 m.	2012 m.	2013 m.
Kauno m.	100,5	107,6	110,3	114,7	114,9
Kauno apskr.	62,5	65,6	66,9	69,3	68,5
Lietuva	42,1	43,3	44,4	45,6	46,1

Šaltinis: Higienos instituto Sveikatos informacijos centras

Šeimos gydytojų skaičius Kauno miesto savivaldybėje, Kauno apskrityje ir Lietuvoje 2009–2012 metų laikotarpiu tendencingai didėjo, tačiau 2013 m. šis rodiklis Kauno mieste ir Kauno apskrityje sumažėjo ir siekė atitinkamai 8,55 ir 7,78 gydytojo 10 tūkst. gyventojų. Kauno miesto savivaldybėje jų skaičius 10 tūkst. gyventojų buvo didžiausias, lyginant su Kauno apskritimi bei visa Lietuva (žr. Priedo 2 lentelę).

Odontologų skaičius Kauno miesto savivaldybėje, Kauno apskrityje ir Lietuvoje 2009–2013 m. laikotarpiu kasmet augo ir 2013 m. jis jau siekė atitinkamai 22,4, 14,51 ir 9,39 odontologo 10 tūkst. gyventojų. Didžiausias odontologų skaičius, tenkantis 10 tūkstančių gyventojų, išlieka Kauno mieste, lyginant jį su Kauno apskritimi ir visa Lietuva (žr. Priedo 3 lentelę).

Praktikuojančių gydytojų skaičius Kauno m. savivaldybėje, Kauno apskrityje ir Lietuvoje 2008–2012 m. didėjo, tačiau nuo 2012 metų jis pakito nedaug ir siekė atitinkamai 104,9, 63,1 ir 43 praktikuojančius gydytojus 10 tūkst. gyventojų. Didžiausias praktikuojančių gydytojų skaičius, tenkantis 10 tūkstančių gyventojų, tenka Kauno miestui, lyginant su Kauno apskritimi ir visa Lietuva (žr. Priedo 4 lentelę).

Kauno mieste 2013 m. ir toliau pastebimas specialistų, turinčių medicininį išsilavinimą (ne gydytojų), skaičiaus didėjimas (163 specialistai 10 tūkst. gyventojų). Kauno apskr. ir Lietuvoje 2009–2012 m. laikotarpiu šis rodiklis didėjo, tačiau 2013 m. jis sumažėjo ir siekė atitinkamai 112,1 ir 104,1 specialisto, įgijusio medicininį išsilavinimą (ne gydytojo), 10 tūkst. gyventojų. Didžiausias specialistų, turinčių medicininį išsilavinimą (ne gydytojų), skaičius, tenkantis 10 tūkstančių gyventojų, yra Kauno mieste, lyginant su Kauno apskritimi ir visa Lietuva (žr. Priedo 5 lentelę).

Praktikuojančių slaugytojų, įskaitant akušerius, skaičius Kauno m. savivaldybėje, Kauno apskrityje ir Lietuvoje 2009–2012 metų laikotarpiu tendencingai didėjo, tačiau 2013 m. pastebimai sumažėjo. 2013 m. šis rodiklis atitinkamai sudarė 112,1, 78,9 ir 84,4 praktikuojančių slaugytojų (įsk. akušerius) 10 tūkst. gyventojų Kauno mieste, Lietuvoje ir Kauno apskrityje. Didžiausias praktikuojančių slaugytojų (įsk. akušerius) skaičius, tenkantis 10 tūkstančių gyventojų, yra Kauno mieste, lyginant su Kauno apskritimi ir visa Lietuva (žr. Priedo 6 lentelę).



**Ligoninės lova** – tai pastovi, aprūpinta įranga ir personalu, paciento priežiūrai skirta lova, esanti ligoninėje. Lova yra ligoninės talpumo matavimo vienetas. Į stacionaro lovų skaičių neįeina lovos, skirtos naujagimiams gimdymo namuose, lovos atsarginėse palatose, skirtos specialioms tikslams.

Stacionaro lovų skaičius Kauno m. sav. 2009–2013 m. laikotarpiu tendencingai didėjo, 2013 m. šis rodiklis Kauno mieste siekė 159,1 / 10 000 gyventojų. Kauno apskrityje ir Lietuvoje 2013 m. pastebima, kad stacionaro lovų sumažėjo atitinkamai 101,7 ir 90,4 stacionaro lovų 10 000 gyventojų (13 lentelė).

13 lentelė. Stacionaro lovų skaičius 10 000 gyv. Kauno m. sav., Kauno apskr. ir Lietuvoje 2009–2013 m.

	2009 m.	2010 m.	2011 m.	2012 m.	2013 m.
Kauno m. sav.	140,2	145,9	149,1	150,8	159,1
Kauno apskr.	99,1	102,1	104	104,9	101,7
Lietuva	86,4	87,8	90,5	91,1	90,4

Šaltinis: Higienos instituto Sveikatos informacijos centras

Stacionaro dienos ligonių skaičius Kauno m. savivaldybėje, Kauno apskrityje ir visoje Lietuvoje 2009–2013 metų laikotarpiu tendencingai didėjo – 2013 m. šis rodiklis atitinkamai siekė 22,5, 19,6 ir 25,7 stacionaro dienos ligonių, tenkančių 10 000 gyventojų (14 lentelė).

14 lentelė. Stacionaro dienos ligonių skaičius 10 000 gyventojų Kauno m. sav., Kauno apskr. ir Lietuvoje 2009–2013 m.

	2009 m.	2010 m.	2011 m.	2012 m.	2013 m.
Kauno m. sav.	16,64	19,9	22,9	22,3	22,5
Kauno apskr.	13,7	16,6	19,4	19,3	19,6
Lietuva	17,3	19,9	23,5	25,1	25,7

Šaltinis: Higienos instituto Sveikatos informacijos centras

Vidutinės gulėjimo ligoninėje trukmės rodiklis Kauno mieste 2013 m. buvo 9,6 dienos. Šis rodiklis 2009–2013 m. svyravo, tačiau visais analizuojamais metais išliko mažesnis nei Kauno apskrityje ar bendrai Lietuvoje (žr. Priedo 7 lentelę).

Apsilankymų pas gydytojus skaičius Kauno mieste 2009–2013 m.

kito, 2013 m. šis rodiklis Kauno mieste sumažėjo ir buvo 812,65 / 100 gyventojų (2012 m. – 839,62 / 100 gyventojų). Kauno apskrityje ir Lietuvoje apsilankymų pas gydytojus skaičius, tenkantis 100 gyventojų, tendencingai augo ir 2013 m. siekė atitinkamai 797,04 ir 761,29 (15 lentelė).

15 lentelė. Apsilankymų pas gydytojus skaičius 100 gyventojų Kauno m. sav., Kauno apskr. ir Lietuvoje 2009–2013 m.

	2009 m.	2010 m.	2011 m.	2012 m.	2013 m.
Kauno m. sav.	823,92	776,51	821,57	839,62	812,65
Kauno apskr.	791,17	728,05	771,89	796,62	797,04
Lietuva	749,33	686,73	732,22	753,73	761,29

Šaltinis: Higienos instituto Sveikatos informacijos centras

Penkerių metų laikotarpiu apsilankymų pas šeimos gydytojus skaičius Kauno mieste išaugo nuo 300,55 atv. / 100 gyventojų (2009 m.) iki 363,41 atv. / 100 gyventojų 2009–2013 m. Kauno apskrityje ir Lietuvoje apsilankymų pas šeimos gydytojus skaičius, tenkantis 100 gyventojų, taip pat tendencingai augo ir 2013 m. siekė atitinkamai 400,13 ir 348,35 (žr. Priedo 8 lentelę).

Kauno mieste didžiausią apsilankymų pas gydytojus dalį sudaro vyresni nei 65 metų gyventojai, o mažiausiai apsilanko 18–64 metų gyventojai. Nors kitimas yra nepastovus – vienais metais didėja, o kitais mažėja, tačiau nuo 2009 metų vaikų (0–17 metų

amžiaus) apsilankymų skaičius mažėjo. 0–17 metų amžiaus gyventojų apsilankymų pas gydytojus sumažėjo nuo 964,91 / 100 gyventojų (2009 m.) iki 894,16 / 100 gyventojų (žr. Priedo 9 lentelę).

Nuo 2009 metų apsilankymų pas odontologus skaičius, tenkantis vienam gyventojui Kauno mieste, Kauno apskrityje ir bendrai Lietuvoje, tendencingai augo. Kauno mieste ir Kauno apskrityje užfiksuotas apsilankymų pas odontologus skaičius vienam gyventojui viršijo bendrą šalies rodiklį (16 lentelė).

16 lentelė. Apsilankymai pas odontologus vienam gyventojui Kauno m. sav., Kauno apskr. ir Lietuvoje 2009–2013 m.

	2009 m.	2010 m.	2011 m.	2012 m.	2013 m.
Kauno m. sav.	1,39	1,5	1,42	1,5	1,77
Kauno apskr.	1,14	1,19	1,16	1,21	1,42
Lietuva	0,99	1,06	1,08	1,15	1,3

Šaltinis: Higienos instituto Sveikatos informacijos centras

Higienos instituto Sveikatos informacijos centro duomenimis, greitosios medicinos pagalbos paslaugų gyventojams suteikta daugiau tiek Kauno mieste, tiek bendrai Lietuvoje. Suteiktų greitosios medicinos pagalbos paslaugų skaičius, tenkantis 1 000 gyventojų, 2013 m. Kauno mieste siekė 296,8, Lietuvoje – 260,3, Kauno apskrityje – 225,5 atvejo. Tai didžiausi rodikliai yra per 2009–2013 m. laikotarpį (17 lentelė).

17 lentelė. Suteikta greitosios medicinos pagalbos paslaugų 1000 gyventojų Kauno miesto sav., Kauno apskrityje ir Lietuvoje 2009–2013 m.

	2009 m.	2010 m.	2011 m.	2012 m.	2013 m.
Kauno m. sav.	224,8	242,8	264,9	278,5	296,8
Kauno apskr.	192,8	201,9	219,13	220,5	225,5
Lietuva	208,3	219,3	236,9	244,2	260,3

Šaltinis: Higienos instituto Sveikatos informacijos centras

2013 m. Kauno mieste ir Kauno apskrityje mažėjo greitosios medicinos pagalbos paslaugų, suteiktų vaikams, skaičius. Higienos instituto Sveikatos informacijos centro duomenimis, šis rodiklis per metus Kauno mieste sumažėjo nuo 198,6 atvejų 1 000 vaikų (2012 m.) iki 179,8 atvejų 1 000 vaikų (2013 m.). Tiek Kauno mieste, tiek Kauno apskrityje greitosios medicinos pagalbos paslaugų vaikams 2013 m. suteikta daugiau, palyginti su Lietuvos vidurkiu (žr. Priedo 10 lentelę).



## APLINKA

Aplinka – tai gamtoje funkcionuojanti sistema, kurią sudaro tarpusavyje susiję gamtiniai ir žmogaus sukurti komponentai bei juos vienijančios natūralios ir antropogeninės sistemos.



**Oro tarša** – medžiagų, kenksmingų žmonėms ir kitiems organizmams arba pažeidžiančių aplinką, išmetimas į atmosferą.

Remiantis paskutiniais Lietuvos statistikos departamento pateiktais duomenimis, Kaune 2013 m. į aplinką išmestų teršalų kiekis gerokai sumažėjo ir siekė 536,9 tonos. Tai mažiausias išmestų teršalų kiekis, užregistruotas per penkerius metus. 2009–2013 m. didžiausias į aplinką išmestų teršalų kiekis Kauno mieste užfiksuotas 2010 m. (18 lentelė).

18 lentelė. Išmestų teršalų kiekis (tonomis) Kauno mieste 2009–2013 m.

	2009 m.	2010 m.	2011 m.	2012 m.	2013 m.
Visi teršalai	3 244,5	3 615,6	3 790	3 512,1	536,9
Kietosios medžiagos	166,1	149,4	152,5	153,4	130,6
Dujinės ir skystosios medžiagos	3 078,4	3 466,2	3 637,5	3 386,4	406,3
Sieros dioksidas	158,8	29,6	28,4	63,3	0,8
Azoto oksidai	927,9	829,9	748,6	678,6	59,2
Anglies monoksidas	752,5	842,6	966	930,7	230,8
Lakūs organiniai junginiai	1 224,1	1 750,9	1 869,4	1 681,4	6,3
Fluoras ir kiti teršalai	15,1	13,9	25,1	32,4	109,2

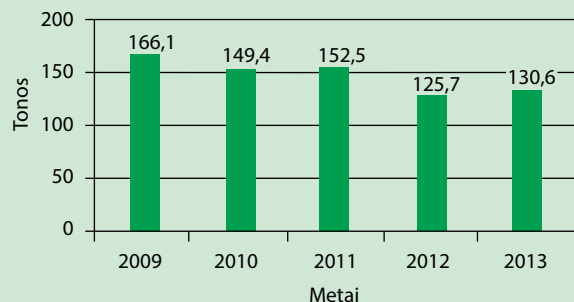
Šaltinis: Lietuvos statistikos departamentas

**Kietosios dalelės** – tai ore esančių dalelių ir skysčių lašelių (aerolių) mišinys, kurio sudėtyje gali būti įvairių komponentų: rūgščių, sulfatų, nitratų, kitų druskų mišinių, organinių junginių, metalų, dirvožemio dalelių, suodžių, nusidėvėjusių padangų, stabdžių, šaligatvių dangos dulkių. Kietosios dalelės skirstomos pagal dydį, jos gali skirtis savo fizine ir chemine sudėtimi bei jų išmetimo šaltiniais.

Oro tarša smulkiosiomis kietosiomis dalelėmis – viena didžiausių Lietuvos miestų oro kokybės problemų. Pasaulio sveikatos organizacijos (PSO) duomenimis, tarša kietosiomis dalelėmis turi

įtakos sergamumui kvėpavimo bei širdies ir kraujagyslių sistemos ligomis. Dėl nuolatinio buvimo aplinkoje, kurioje yra nemaža kietųjų dalelių koncentracija, gali išsivystyti kvėpavimo takų ligos, tokios kaip astma, bronchitas, ilgainiui – plaučių vėžys, širdies veiklos sutrikimai. Lyginant penkerių metų laikotarpio rodiklius (2009–2013 m.) Kauno mieste, didžiausias kietųjų medžiagų dalelių, išmestų į aplinką, kiekis nustatytas 2009 m., kai jis siekė 166,1 t, mažiausiai kietųjų dalelių į aplinką pateko 2012 m. (125,7 t). 2013 m. šis rodiklis vėl kiek pakilo ir siekė 130,6 t (27 pav.).





27 pav. Išmestų kietųjų medžiagų kiekis (tonomis) Kauno mieste, 2009–2013 m.

Šaltinis: Lietuvos statistikos departamentas

Kietųjų dalelių  $KD_{10}$  koncentracija 2013 m. buvo matuojama trijose Kauno aglomeracijos oro kokybės tyrimų stotyse (Petrašiūnų, Dainavos ir Noreikiškių). 2013 m. vidutinė metinė kietųjų dalelių  $KD_{10}$  koncentracija Kaune svyravo nuo 19 iki  $35 \mu\text{g}/\text{m}^3$  ir neviršijo nustatytos ribinės vertės (žr. Priedo 13 lentelę). Palyginti su 2012 m., šis rodiklis visose stotyse buvo didesnis – Petrašiūnų stotyje padidėjo 21 proc., o Dainavos ir Noreikiškių – nuo 4 iki 12 proc. Vertinant ilgesnio periodo duomenis (2003–2013 m.), Dainavos rajone pastebima kietųjų dalelių  $KD_{10}$  koncentracijos mažėjimo tendencija, o Petrašiūnų rajone šio teršalo koncentracija kinta nedaug. Noreikiškių stotyje, kur oro kokybė tiriama nuo 2009 m., ryškėja mažėjimo tendencija. Nors kietųjų dalelių  $KD_{10}$  koncentracijos metinis vidurkis neviršijo nustatytos normos, tačiau atskiromis dienomis ar periodais Kaune užfiksuotas didelis oro užterštumas šiuo teršalu. Didžiausias  $KD_{10}$  koncentracijos paros vidurkis Petrašiūnuose ir Dainavos rajone siekė  $141\text{--}147 \mu\text{g}/\text{m}^3$  ir viršijo paros ribinę vertę beveik 3 kartus, o Noreikiškių rajone buvo lygus  $88 \mu\text{g}/\text{m}^3$ , t. y. ribinę vertę viršijo 1,8 karto.

Sieros dioksido ( $\text{SO}_2$ ) ir azoto dioksido ( $\text{NO}_2$ ) koncentracijai vertinti taikomos 19 lentelėje pateiktos Lietuvos teisės aktuose ir ES direktyvose žmonių sveikatos apsaugai nustatytos normos.

19 lentelė. Žmonių sveikatos apsaugai nustatytos sieros dioksido ( $\text{SO}_2$ ) ir azoto dioksido normos ( $\text{NO}_2$ )

Teršalas	Vidurkinimo laikas	Ribinė vertė
$\text{SO}_2$	1 valanda (negali būti viršyta daugiau nei 24 kartus per metus)	$350 \mu\text{g}/\text{m}^3$
	24 valandos (negali būti viršyta daugiau nei 3 kartus per metus)	$125 \mu\text{g}/\text{m}^3$
$\text{NO}_2$	1 valanda (negali būti viršyta daugiau nei 18 kartų per metus)	$200 \mu\text{g}/\text{m}^3$
	1 metai	$40 \mu\text{g}/\text{m}^3$

2013 m. tyrimų duomenimis,  $\text{SO}_2$  ir  $\text{NO}_2$  koncentracija Kauno mieste neviršijo nustatytų normų. Lyginant su 2012 m., metinis  $\text{SO}_2$  koncentracijos vidurkis Petrašiūnų ir Dainavos rajonuose padidėjo atitinkamai 18 ir 22 proc., o Noreikiškėse buvo mažesnis 47 proc. Vidutinė metinė azoto dioksido koncentracija padidėjo Petrašiūnų ir Dainavos stotyse, o Noreikiškėse buvo mažesnė beveik trečdaliu (žr. Priedo 14 lentelę).

## APIBENDRINIMAS

**Demografinė situacija.** Įvertinus Kauno miesto 2014 m. demografinius rodiklius, pastebimos tam tikros tendencijos: gyventojų sumažėjo, didesnę gyventojų dalį sudarė moterys nei vyrai. Gyventojų pasiskirstymas pagal amžiaus grupes išliko stabilus – didžiausią gyventojų dalį sudarė darbingo amžiaus gyventojai. 2013 m. Kauno mieste ir toliau mažėjo gyventojų neto migracija. Pastebimos teigiamos tendencijos – ilgėja vidutinė tikėtina gyvenimo trukmė. Vidutinės tikėtinos gyvenimo trukmės rodikliai Kauno apskrityje (tiek vyrų, tiek moterų), palyginti su kitomis Lietuvos apskritimis, tendencingai išliko aukščiausi. Kūdiklių mirtingumas Kauno mieste toliau mažėjo ir išliko žemesnis nei Lietuvos vidurkis, tačiau gimstamumo rodiklis šiek tiek sumažėjo. Natūralus gyventojų prieaugis Kauno mieste išliko neigiamas. Teigiamų pokyčių pastebima vertinant mirtingumo rodiklį – bendras mirtingumo rodiklis Kauno mieste sumažėjo ir 2013 m. buvo mažesnis nei Lietuvos vidurkis. 2013 m. buvo įregistruotų sanuokų sumažėjo nedaug, o išuokų skaičius liko stabilus.

**Socialinė ir ekonominė būklė.** 2014 m. (I–X mėn.) Kauno mieste užfiksuotas mažiausias bedarbių skaičius per pastaruosius trejus metus. Remiantis naujausiais pateiktais duomenimis, Kauno mieste 2014 m. spalio pradžioje bedarbių vyrų buvo mažiau negu bedarbių moterų. Didžiąją Kauno apskrities gyventojų dalį sudaro asmenys, turintys vidutinį išsilavinimą. Analizuojant gyventojų išsilavinimą penkerių metų laikotarpiu (2009–2013 m.), situacija išliko stabili.

**Aplinkos poveikis.** Išmestų visų teršalų kiekis Kauno mieste 2013 m. sumažėjo net apie šešis kartus, lyginant su 2012 m. 2013 m. šiek tiek padidėjo kietųjų medžiagų, išmestų į aplinką,

kiekis tonomis. 2013 m. tyrimų duomenimis,  $\text{SO}_2$  ir  $\text{NO}_2$  koncentracija Kauno mieste neviršijo nustatytų normų.

**Sveikatos priežiūros sistemos raida.** Kauno mieste 2013 m. nedaug padaugėjo asmens sveikatos priežiūros įstaigų ir privačių odontologinės priežiūros įstaigų. Apsilankymų pas gydytojus skaičius, tenkantis 100 gyv. Kauno mieste sumažėjo, o Kauno apskrityje ir bendrai Lietuvoje nežymiai padidėjo. Didžiausias praktikuojančių gydytojų skaičius, tenkantis 10 tūkst. gyv., yra Kauno mieste, lyginant su Kauno apskritimi ir Lietuvos vidurkiu. Vidutinė gulėjimo ligoninėje trukmė dėl sveikatos būklę veikiančių veiksnių pailgėjo, tačiau išliko mažesnė nei bendras Lietuvos vidurkis. Greitosios medicinos pagalbos, suteiktos suaugusiems, paslaugų apimtis 2013 m. padidėjo, o vaikams suteiktų greitosios medicinos pagalbos paslaugų skaičius, lyginant su 2012 m., sumažėjo.

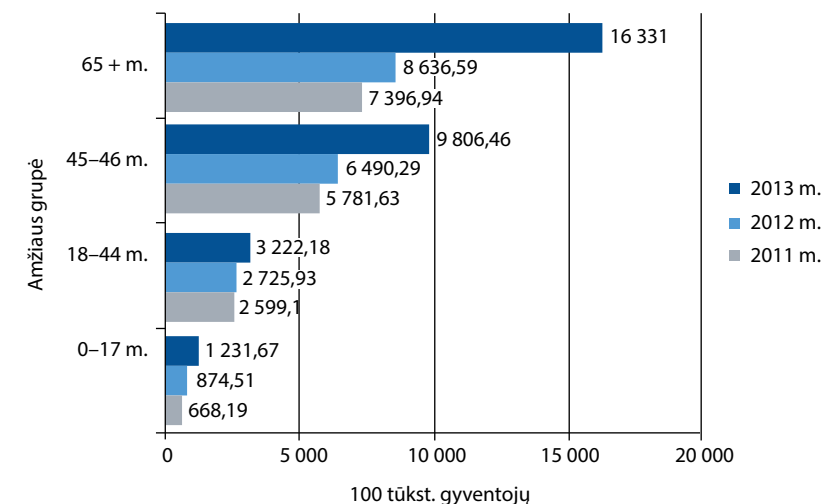
**Mirtingumas.** Pagrindinės mirties priežastys jau daugelį metų tiek Lietuvoje, tiek Kauno mieste 2013 m. išliko tokios pačios: pirmavo kraujotakos sistemos ligos, piktybiniai navikai, išorinės mirties priežastys (transporto įvykiai, atsitiktiniai paskendimai, šalčio poveikis, atsitiktiniai apsinuodijimai alkoholiu, savižudybės, nužudymai). Mirtingumas nuo kraujotakos sistemos ligų Kauno mieste sumažėjo, lyginant su 2012 m., ir buvo mažesnis nei bendras Lietuvos vidurkis. Mirtingumas nuo piktybinių navikų ir išorinių priežasčių tiek Lietuvoje, tiek Kauno mieste ir apskrityje tendencingai mažėjo. Mirtingumas dėl išorinių priežasčių dažnesnis tarp vyrų nei tarp moterų. 2013 m. Kauno mieste standartizuoto mirtingumo dėl savižudybių rodiklis sumažėjo. Vyrų mirtingumas dėl savižudybių buvo beveik keturis kartus didesnis negu moterų.

**Gyventojų sveikata.** Bendrojo sergamumo rodikliai Kauno mieste yra didesni nei Lietuvos tiek tarp suaugusiųjų, tiek tarp vaikų. Sergamumo tendencijos 2013 m. Kauno mieste nekito. Daugiausia buvo užregistruota susirgimų kvėpavimo sistemos ligomis, antroje vietoje – kraujotakos sistemos ligomis, trečioje – akių ligomis. Kvėpavimo sistemos ligomis daugiausiai serga 0–17 metų amžiaus gyventojai, mažiausiai – 65 ir daugiau metų sulaukę žmonės. 2013 m. registruotas didžiausias bendras sergamumas kraujotakos sistemos ligomis tiek Lietuvoje, tiek Kauno mieste. Moterų sergamumas kraujotakos sistemos ligomis buvo daug didesnis nei vyrų. Sergamumas kraujotakos sistemos ligomis 2013 m. padidėjo visose amžiaus grupėse. Tarp kraujotakos sistemos ligų labiausiai paplitusi liga buvo hipertenzija. Bendrasis sergamumas akių ligomis Kauno mieste 2013 m. ir toliau tendencingai didėjo. Sergamumas psichikos ir elgesio sutrikimais Kauno mieste kiekvienais metais nuolat didėja. Psichikos ir elgesio sutrikimais daugiau serga moterys nei vyrai. 2013 m. sergamumas psichikos ir elgesio sutrikimais vartojant alkoholį ir psichoktyviąsias medžiagas pastebimai išaugo ir buvo didžiausias per

2009–2013 m. laikotarpį. Sergamumas demencija ir Alzheimerio liga, nuotaikos sutrikimais bei nervų sistemos ligomis Kauno mieste 2009–2013 m. tendencingai didėjo. Kauno mieste, kaip ir visoje Lietuvoje, nuolat didėja ligonių, sergančių endokrininės sistemos ligomis. Sergamumas cukriniu diabetu Kauno miesto savivaldybėje nuo 2009 m. iki 2013 m. padidėjo daugiau nei dvigubai. Kauno mieste traumų, apsinuodijimų ir kitų išorinių padarinių skaičius 2009–2013 m. tendencingai didėjo. Užkrečiamųjų ligų struktūroje labiausiai išsiskiria gripas – nors sergamumo rodikliai kiekvienais metais yra labai permainingi, 2014 m. I–XI mėn. sergamumas gripu buvo 17 kartų mažesnis nei 2013 m.

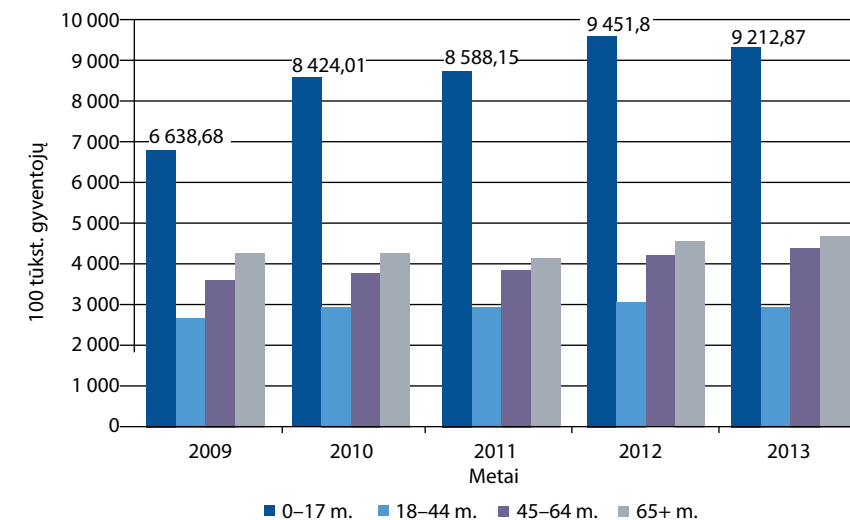
**Vaikų ir jaunimo sveikata.** Visų sveikatą patikrinusių mokinių bendrasis sergamumo rodiklis 2013 m. siekė 1194 atv. / 1 000 mokinių. Tai yra aukščiausias rodiklis 2011–2013 m. laikotarpiu. Skeleto ir raumenų bei regos sutrikimai išliko dažniausiomis moksleivių sveikatos problemomis. Didžiausias padidėjusio KMI (antsvorio ir nutukimo) atvejų skaičius užregistruotas tarp V–VIII klasių moksleivių.

## PRIEDAS



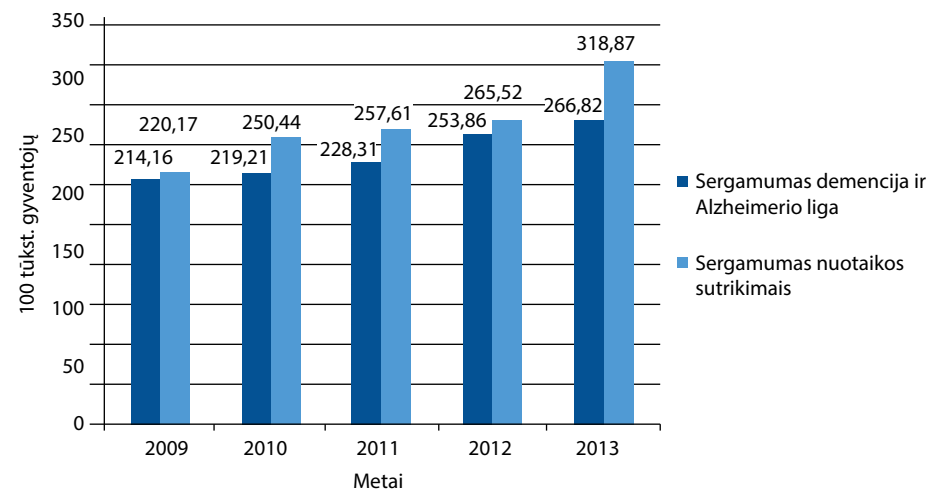
1 pav. Sergamumas kraujotakos sistemos ligomis pagal amžių Kauno mieste 100 tūkst. gyventojų 2011–2013 m.

Šaltinis: Higienos instituto Sveikatos informacijos centras



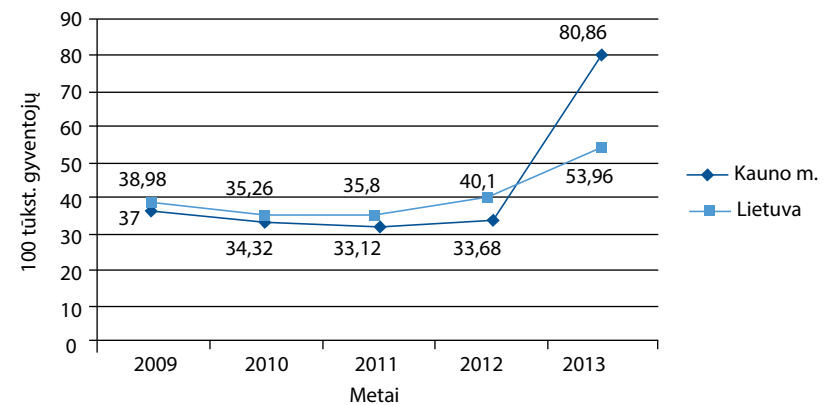
2 pav. Kauno miesto gyventojų sergamumas ausų ligomis pagal amžiaus grupes, 100 tūkst. gyventojų 2011–2013 m.

Šaltinis: Higienos instituto Sveikatos informacijos centras



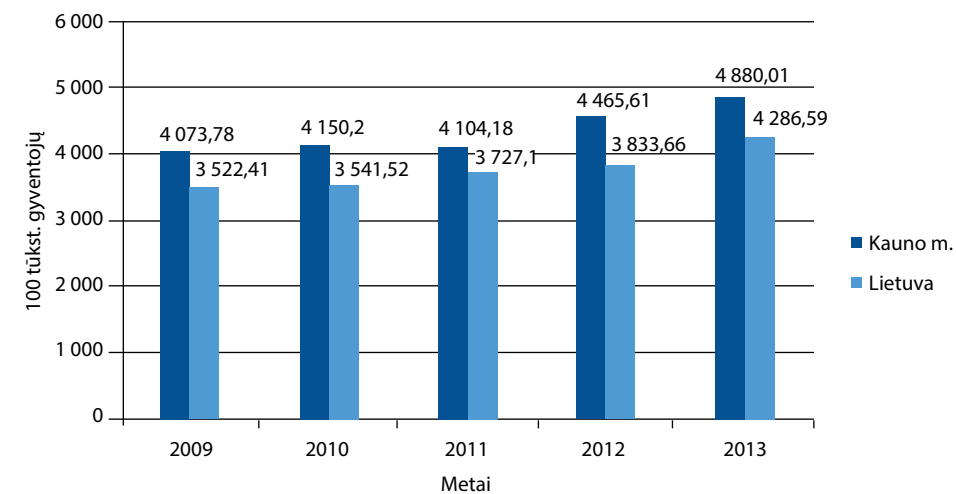
3 pav. Kauno miesto gyventojų sergamumas demencija ir Alzheimerio liga bei nuotaikos sutrikimais 100 tūkst. gyventojų 2009–2013 m.

Šaltinis: Higienos instituto Sveikatos informacijos centras



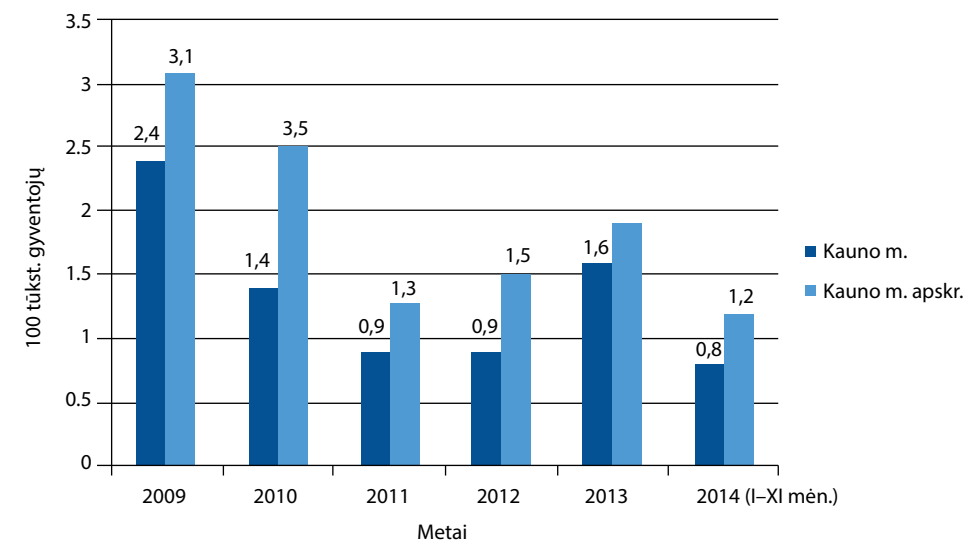
4 pav. Sergamumas šizofrenija Kauno mieste ir Lietuvoje 100 tūkst. gyventojų 2009–2013 m.

Šaltinis: Higienos instituto Sveikatos informacijos centras



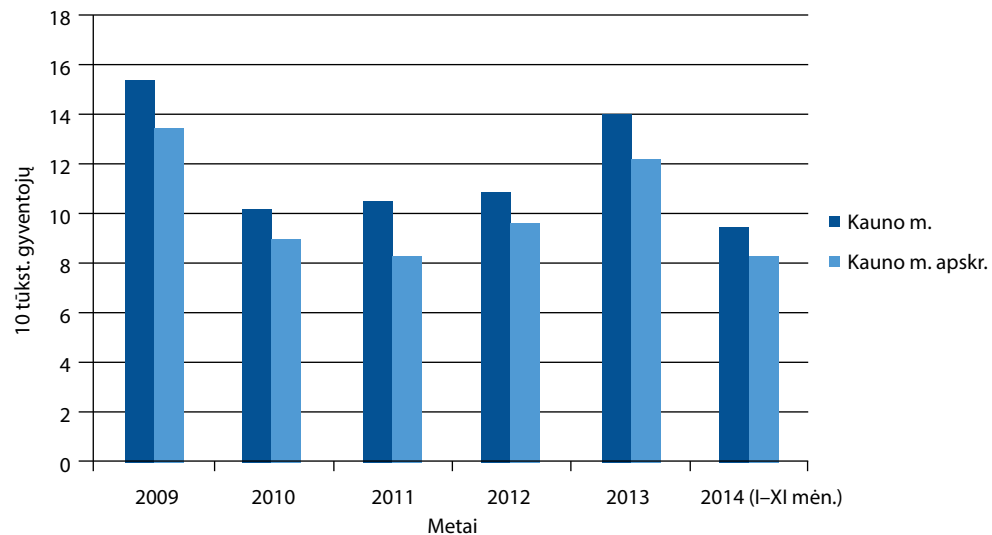
5 pav. Sergamumas nervų sistemos ligomis Kauno mieste ir Lietuvoje 100 tūkst. gyventojų 2009–2013 m.

Šaltinis: Higienos instituto Sveikatos informacijos centras



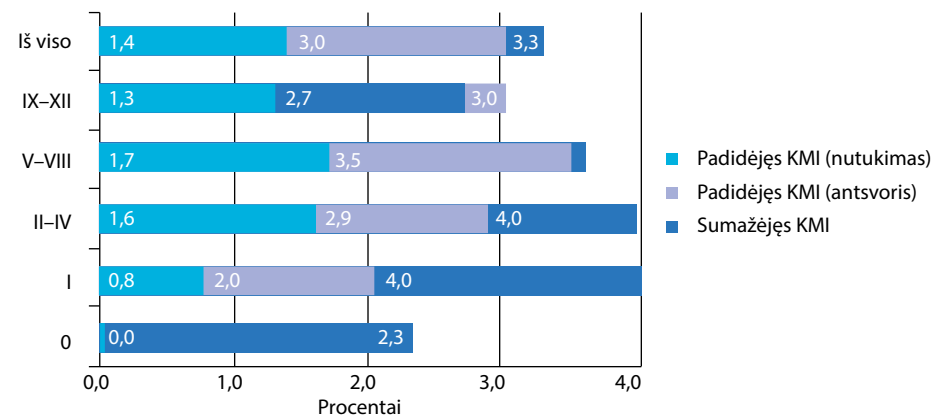
6 pav. Sergamumas erkiniu encefalitu (EE) Kauno mieste ir Kauno apskrityje 10 tūkst. gyventojų 2009–2014 m. (I–XI mėn.)

Šaltinis: Kauno visuomenės sveikatos centras



7 pav. Sergamumas Laimo liga (LL) Kauno mieste ir Kauno apskrityje 10 tūkst. gyventojų 2009–2014 m. (I–XI mėn.)

Šaltinis: Kauno visuomenės sveikatos centras



8 pav. Kauno miesto moksleivių kūno masės indeksas pagal klases 2013 m.

Šaltinis: Kauno miesto savivaldybės visuomenės sveikatos biuras

1 lentelė. Sergamumas sifiliu, gonokokine infekcija, AIDS, lytiškai santykiuojant chlamidijų sukeltomis ligomis Kauno mieste 10 000 gyventojų 2009–2014 m. (I–XI mėn.)

Sergamumas sifiliu 10 tūkst. gyventojų						
	2009	2010	2011	2012	2013	2014 I-X
Kauno m. sav.	0,5	0,5	0,5	0,4	0,8	0,6
Kauno apskr.	0,6	0,5	0,4	0,4	0,7	0,5
Sergamumas gonokokine infekcija 10 tūkst. gyventojų						
	2009	2010	2011	2012	2013	2014 I-X
Kauno m. sav.	0,7	0,8	0,6	0,4	0,5	0,4
Kauno apskr.	0,6	0,6	0,5	0,5	0,4	0,3
Žmogaus imunodeficito virusas (AIDS) 10 tūkst. gyventojų						
	2009	2010	2011	2012	2013	2014 I-X
Kauno m. sav.	0,2	0,3	0,1	0,12	0,1	0,0
Kauno apskr.	0,1	0,3	0,1	0,07	0,1	0,02
Lytiškai santykiuojant plintančios chlamidijų sukeltos ligos 10 tūkst. gyventojų						
	2009	2010	2011	2012	2013	2014 I-X
Kauno m. sav.	0,8	0,4	0,5	0,7	1,5	1,8
Kauno apskr.	0,5	0,3	0,3	0,4	1,0	1,0

Šaltinis: Kauno visuomenės sveikatos centras

2 lentelė. Šeimos gydytojų skaičius Kauno miesto sav., Kauno apskrityje ir Lietuvoje 10 000 gyventojų 2009–2013 m.

Vietovė	Metai				
	2009	2010	2011	2012	2013
Kauno m. sav.	8,56	8,67	8,82	9,06	8,55
Lietuva	5,85	6,06	6,19	6,37	6,53
Kauno apskr.	7,56	7,7	7,94	8,2	7,78

Šaltinis: Higienos instituto Sveikatos informacijos centras

3 lentelė. Odontologų skaičius Kauno miesto sav., Kauno apskrityje ir Lietuvoje 10 000 gyventojų 2009–2013 m.

Vietovė	Metai				
	2009	2010	2011	2012	2013
Kauno m. sav.	17,33	18,28	19,31	20,92	22,04
Lietuva	7,66	8,28	8,53	9,3	9,39
Kauno apskr.	11,8	12,37	12,77	14,03	14,51

Šaltinis: Higienos instituto Sveikatos informacijos centras

4 lentelė. Praktikuojančių gydytojų skaičius Kauno miesto sav., Kauno apskrityje ir Lietuvoje 10 000 gyventojų 2009–2013 m.

Vietovė	Metai				
	2009	2010	2011	2012	2013
Kauno m. sav.	91,6	87,1	100,6	104,3	104,9
Lietuva	38,8	40,1	41,3	42,4	43
Kauno apskr.	57,7	60	61,8	63,8	63,1

Šaltinis: Higienos instituto Sveikatos informacijos centras

5 lentelė. Specialistų, turinčių medicininį išsilavinimą (ne gydytojų), skaičius miesto savivaldybėje, Kauno apskrityje ir Lietuvoje 10 000 gyventojų 2009–2013 m.

Vietovė	Metai				
	2009	2010	2011	2012	2013
Kauno m. sav.	149,3	153,5	155,7	160,8	163,0
Lietuva	100,5	101,2	103,0	104,7	104,1
Kauno apskr.	108,3	109,8	111,3	113,9	112,1

Šaltinis: Higienos instituto Sveikatos informacijos centras

6 lentelė. Praktikuojančių slaugytojų (įsk. akušerius) skaičius Kauno miesto sav., Kauno apskrityje ir Lietuvoje 10 000 gyventojų 2009–2013 m.

Vietovė	Metai				
	2009	2010	2011	2012	2013
Kauno m. sav.	114,3	116,2	118,5	119,9	112,1
Lietuva	76,9	77,7	79	79,4	78,9
Kauno apskr.	83,4	84	85,4	86,1	84,4

Šaltinis: Higienos instituto Sveikatos informacijos centras

7 lentelė. Vidutinė hospitalizavimo arba gulėjimo stacionare trukmė dėl sveikatos būklę veikiančių veiksnių Kauno miesto sav., Kauno apskrityje ir Lietuvoje 2009–2013 m.

Vietovė	Metai				
	2009	2010	2011	2012	2013
Kauno m. sav.	3,9	4,2	9,4	7,2	9,6
Lietuva	6,6	6,1	10,1	8	11,9
Kauno apskr.	3,9	4,2	9,8	7,5	10,3

Šaltinis: Higienos instituto Sveikatos informacijos centras

8 lentelė. Apsilankymų pas šeimos gydytojus skaičius 100 gyventojų Kauno m. sav., Kauno apskr. ir Lietuvoje 2009–2013 m.

Vietovė	Metai				
	2009	2010	2011	2012	2013
Kauno m. sav.	300,5	306,43	342,29	355,59	363,41
Lietuva	291,83	290,82	318,22	334,17	348,35
Kauno apskr.	337,25	336,24	368,73	385,19	400,13

Šaltinis: Higienos instituto Sveikatos informacijos centras

9 lentelė. Apsilankymų pas gydytojus skaičius pagal amžiaus grupes Kauno miesto sav., 100 gyventojų 2009–2013 m.

Amžiaus grupė	Metai				
	2009	2010	2011	2012	2013
0–17 m.	964,91	885,74	944,56	923,81	894,16
18–64 m.	680,93	633,34	672,54	691,89	662,76
65 +	1 206,07	1 172,82	1 205,74	1 246,46	1 225,97

Šaltinis: Higienos instituto Sveikatos informacijos centras

10 lentelė. Vaikams suteiktų greitosios medicinos pagalbos paslaugų skaičius 1 000 vaikų Kauno miesto sav., Kauno apskrityje ir Lietuvoje 2009–2013 m.

Vietovė	Metai				
	2009	2010	2011	2012	2013
Kauno m. sav.	149,3	150,2	157	198,6	179,8
Lietuva	115,1	115,7	125,7	148,3	127,2
Kauno apskr.	132,6	129,6	137,7	167	157,7

Šaltinis: Higienos instituto Sveikatos informacijos centras

11 lentelė. Standartizuotas moterų mirtingumas 100 000 gyventojų Kauno miesto sav., Kauno apskrityje ir Lietuvoje 2009–2013 m.

Vietovė	Metai				
	2009	2010	2011	2012	2013
Kauno m. sav.	603,68	580,57	545,69	572,38	550,77
Lietuva	648,18	641,49	617,28	604,26	606,02
Kauno apskr.	642,64	617,9	594,29	589,12	581,58

Šaltinis: Higienos instituto Sveikatos informacijos centras

12 lentelė. Standartizuotas vyrų mirtingumas 100 000 gyventojų Kauno miesto sav., Kauno apskrityje ir Lietuvoje 2009–2013 m.

Vietovė	Metai				
	2009	2010	2011	2012	2013
Kauno m. sav.	1 259,64	1 244,12	1 192,93	1 168,59	1 118,92
Lietuva	1 410,98	1 389,23	1 339,62	1 312,51	1 306,51
Kauno apskr.	1 333,57	1 347,09	1 282,86	1 238,8	1 233,79

Šaltinis: Higienos instituto Sveikatos informacijos centras

13 lentelė. Pagrindiniai oro kokybės tyrimų rodikliai Kauno mieste, 2013 m.

Stotis	KD <sub>10<sup>7</sup></sub> , μg/m <sup>3</sup>			KD <sub>2,5<sup>7</sup></sub> , μg/m <sup>3</sup>			SO <sub>2</sub> , μg/m <sup>3</sup>			NO <sub>2</sub> , μg/m <sup>3</sup>			O <sub>3</sub> , μg/m <sup>3</sup>			CO, μg/m <sup>3</sup>	Benzenas, μg/m <sup>3</sup>	Pb, μg/m <sup>3</sup>
	C <sub>vid</sub>	C <sub>max 24h</sub>	P	C <sub>vid</sub>	C <sub>vid</sub>	C <sub>max 24h</sub>	C <sub>max 1h</sub>	C <sub>vid</sub>	C <sub>max 1h</sub>	V	C <sub>max 8h</sub>	P <sub>1</sub>	P <sub>2</sub>	C <sub>max 1h</sub>	C <sub>max 8h</sub>	C <sub>vid</sub>	C <sub>vid</sub>	
	2013 m. galiojusios normos, nustatytos žmonių sveikatos apsaugai																	
	40	50	35 d.	26 (25)		125	350	40	200	18	120 <sup>1)</sup>	25 d.		180	10	50	0,5	
Kaunas, Petrašiūnai	35	141	44	25*	2,2	7,5	19,2	19	97	0	110	0	2	121	2,4	0,48*	0,004	
Kaunas, Noreikiškės	19	88	4	13	1,7*	23,4*	26,0*	7	129	0	117*	0	3	130*	2,1	0,17*		
Kaunas, Dainava	27	147	26		1,3	4,6	24,7	24	156	0					4,5			

Paaiškinimai :

C<sub>vid</sub> – vidutinė metinė koncentracija; C<sub>max 24 h</sub> – didžiausia paros koncentracija; C<sub>max 1 h</sub> – didžiausia 1 val. koncentracija;

C<sub>max 8 h</sub> – didžiausia 8 val. periodo koncentracija, apskaičiuota slankiojo vidurkio būdu pagal „Aplinkos oro užterštumo sieros dioksidu, azoto dioksidu, azoto oksidais, benzenu, anglies monoksidu, švinu, kietosiomis dalelėmis ir ozonų normų“ 4 priedo ir 8 priedo 3 dalies reikalavimus;

26 (25) – 2013 m. galiojusi norma, skliausteliuose – ribinė vertė, įsigaliojusi 2015 01 01 (2010–2015 m. laikotarpiu – siektina vertė);

<sup>1)</sup> ozono siektina vertė po jos įsigaliojimo datos (2011 01 01) neturi būti viršyta daugiau kaip 25 dienas per metus, imant trejų metų vidurkį;

P – parų skaičius, kai buvo viršyta paros ribinė vertė (50 μg/m<sup>3</sup>);

P<sub>1</sub> – vidutinis metinis parų skaičius, kai buvo viršyta 8 val. ozono siektina vertė 2013 m.;

P<sub>2</sub> – vidutinis metinis parų skaičius, kai buvo viršyta 8 val. ozono siektina vertė, 2011–2011–2013 m. laikotarpiu;

\* – surinkta mažiau negu 90 % duomenų.

Šaltinis: Aplinkos apsaugos agentūra

14 lentelė. Vidutinių teršalų koncentracijų Kauno mieste palyginimas su 2012 m. duomenimis ir kitimo tendencijos 2003–2013 m. laikotarpiu.

Stotis		Teršalai									
		SO <sub>2</sub>	NO <sub>2</sub>	CO	BZN	Pb	As*	Ni*	Cd*	B(a)P*	Kiti PAA*
Kaunas, Petrašiūnai	Palyginimas su 2012 m. duomenimis	↑	↑	↓	↑	↕	↓	↑	↑	↕	↓
	Tendencija 2003–2013 m.	↓	↓	↓	↑	↓	↓	↓	↓	↑	↑
Kaunas, Noreikiškės	Palyginimas su 2012 m. duomenimis	↓	↓	↕	↓						
	Tendencija 2003–2013 m.	↑	↓	↑	↕						
Kaunas, Dainava	Palyginimas su 2012 m. duomenimis	↑	↑	↑							
	Tendencija 2003–2013 m.	↓	↓	↓							

↓ – sumažėjo; ↑ – padidėjo; ↕ – nepakito arba kinta nedaug

\* – matuojama nuo 2007 m. (šių teršalų kitimo tendencija nustatyta 2007–2013 m. laikotarpiu)

Šaltinis: Aplinkos apsaugos agentūra